



Strategický plán rozvoje města Pyšely pro období 2007 - 2013



Srpen 2007

(aktualizace prosinec 2007)

Zpracovala V.I.A. PRAHA, a.s.

Obsah

Seznam obrázků	3
Seznam grafů	3
Seznam tabulek	4
Použité zkratky.....	4
1 Cíl a obsah strategického plánu rozvoje města	5
2 Charakteristika města Pyšely	7
2.1 Území a přírodní podmínky	7
2.2 Historie.....	9
2.3 Obyvatelstvo	10
2.4 Ekonomika, podnikání, zaměstnanost	21
2.5 Občanská vybavenost, sociální a kulturní zázemí.....	25
2.6 Doprava.....	30
2.7 Cestovní ruch.....	31
2.8 Životní prostředí	35
3 SWOT analýza	37
4 Priority podle jednotlivých kritických oblastí.....	38
4.1 Kritická oblast 1 – Zvýšení kvality městského prostředí.....	39
Priorita 1.1 Dopravní infrastruktura	39
Priorita 1.2 Technická infrastruktura.....	40
Priorita 1.3 Životní prostředí.....	41
Priorita 1.4 Revitalizace zanedbaných veřejných ploch a budov.....	42
4.2 Kritická oblast 2 – Zlepšení kvality života a zvýšení vzdělanostní úrovně místních obyvatel.....	43
Priorita 2.1 Infrastruktura pro vzdělání, celoživotní vzdělání a rozvoj lidských zdrojů .	42
Priorita 2.2 Sportovní a volnočasové aktivity	44
Priorita 2.3 Kulturní a sociální život	46
Priorita 2.4 Zdraví a bezpečnost.....	47
4.3 Kritická oblast 3 – Podpora ekonomického rozvoje.....	48
Priorita 3.1 Podpora cestovního ruchu.....	48
Priorita 3.2 Podpora podnikání	50
Priorita 3.3 Podpora zaměstnanosti	50
Priorita 3.4 Služby obyvatelům	49
5 Možnosti spolufinancování priorit města	52
6 Závěr	57
7 Přílohy	59
Příloha č. 1 Koncepce a programy Středočeského kraje dle oblastí, na které strategie rozvoje města Pyšely navazuje	59

Seznam obrázků

Obrázek č.1: Umístění obce v České republice	7
Obrázek č.2: Umístění obce v okrese Benešov	8
Obrázek č.3: Znak pyšelského ochotnického divadelního spolku	29
Obrázek č.4: Ukázky interiéru muzea	33
Obrázek č.5: Mapa cyklostezek Posázaví	34
Obrázek č.6: Návštěvnost informačních center Posázaví	35

Seznam grafů

Graf č.1: Druhy půdy	9
Graf č.2: Vývoj počtu obyvatel	11
Graf č.3: Vývoj přírůstku obyvatelstva	12
Graf č.4: Počet živě narozených a zemřelých	13
Graf č.5: Migrace	14
Graf č.6: Obyvatelstvo podle pohlaví	15
Graf č.7: Strom života	16
Graf č.8: Obyvatelstvo podle vzdělání	17
Graf č.9: Obyvatelstvo podle náboženského vyznání	18
Graf č.10: Obyvatelstvo podle příslušnosti k církvím	18
Graf č.11: Obyvatelstvo podle rodinného stavu - muži	19
Graf č.12: Obyvatelstvo podle rodinného stavu – ženy	20
Graf č.13: Cenzové domácnosti	20
Graf č.14: Ekonomicky aktivní podle sektorů ekonomiky	22
Graf č.15: Ekonomicky aktivní podle odvětví	23
Graf č.16: Podnikatelské subjekty podle převažující činnosti	24
Graf č.17: Domovní fond	25
Graf č.18: Obydlené byty podle počtu obytných místností	26

Seznam tabulek

Tabulka č.1: Druhy pozemků	8
Tabulka č.2: Pohyb obyvatelstva – přirozený přírůstek a migrace	11
Tabulka č.3: Počet narozených dětí	13
Tabulka č.4: Počet obyvatel v předproduktivním, produktivním a poproduktivním věku	15
Tabulka č.5: Obyvatelstvo podle národnosti	19
Tabulka č.6: Obyvatelstvo podle ekonomické aktivity	21
Tabulka č.7: Počet obyvatel vyjíždějících do zaměstnání a škol	23
Tabulka č.8: Počet podnikatelských subjektů podle převažující činnosti	24
Tabulka č.9: Bytový fond	25
Tabulka č.10: Ukazatele úrovně bydlení	26
Tabulka č.11: Možnosti dopravy z Pyšel do Prahy a Benešova	31

Použité zkratky

SWOT	Analýza silných a slabých stránek, příležitostí a hrozeb
NUTS	Územní statistická jednotka (Nomenclature des Unités Territoriales Statistiques)
ČSÚ	Český statistický úřad
SLDB	Sčítání lidu, domů a bytů
MÚ	Městský úřad
ČOV	Čistírna odpadních vod
ZŠ	Základní škola
MŠ	Mateřská škola

1 Cíl a obsah strategického plánu rozvoje města

Strategický plán rozvoje města Pyšely byl zpracován za účelem co nejpodrobnějšího zmapování současného stavu a vývoje města tak, aby sloužil především jako podklad pro rozhodování zastupitelstva o dalším osudu města a směru jeho rozvoje. Vzhledem k tomu, že nastalo nové plánovací období 2007 – 2013, ve kterém by mohla Česká republika ze strukturálních fondů EU čerpat 752,7 miliard Kč, zamýšlejí Pyšely sladění svých cílů a priorit s cíli a prioritami Národního strategického referenčního rámce, schváleného Evropskou komisí 27.7. 2007 a také s prioritami jednotlivých operačních programů, především s Regionálním operačním programem pro region NUTS 2 Střední Čechy a prováděcím dokumentem k tomuto programu. Strategický plán města Pyšely navazuje na cíle a priority i dalších dokumentů, týkajících se konceptuálního a strategického rozvoje regionu Střední Čechy (výčet je uveden v příloze č. 1 této strategie, str. 59).

Druhá kapitola Strategického plánu města Pyšely popisuje historii města a charakterizuje jeho současný stav z hlediska území, ekonomiky, přírodních podmínek, skladby obyvatelstva, občanské a sociálně – kulturní vybavenosti, dopravy, cestovního ruchu a životního prostředí. Cílem je podat ucelený obraz o současném stavu města a jeho okolí, jakož i o jeho rozvoji v posledních letech, a vysledovat možné trendy rozvoje města v letech 2007 – 2013.

Třetí kapitola obsahuje analýzu SWOT, která odhaluje slabé a silné stránky města s cílem potlačit nebo omezit slabé stránky a maximálně využít silných stránek, předcházet možným ohrožením a využít naskytujících se příležitostí. SWOT analýza odhaluje problémy, kterým obec musí v současné době čelit a které ji do budoucna mohou ohrozit. Na základě výsledků SWOT analýzy je definován hlavní cíl a priority obce a navržené možné způsoby jejich realizace.

Základním strategickým cílem města Pyšely na období 2007 – 2013 je zvýšení atraktivity a konkurenceschopnosti města v oblasti cestovního ruchu, rozvoje podnikání MSP (malých a středních podnikatelů) a zvýšení kvality městského prostředí a života obyvatel. Tohoto cíle je možné dosáhnout zaměřením se na následující kritické (problematické) oblasti:

- zvýšení kvality městského prostředí,
- zlepšení kvality života a zvýšení vzdělanostní úrovně místních obyvatel,
- podpora ekonomického rozvoje a služeb.

V rámci těchto oblastí jsou stanoveny následující konkrétní priority:

Kritická oblast	Priority
Zvýšení kvality městského prostředí	<ul style="list-style-type: none">- doprava- technická infrastruktura- životní prostředí- revitalizace zanedbaných veřejných ploch a budov
Zlepšení kvality života a zvýšení vzdělanostní úrovně místních obyvatel	<ul style="list-style-type: none">- celoživotní vzdělání a rozvoj lidských zdrojů- sport a volnočasové aktivity- kulturní a sociální život- zdraví a bezpečnost
Podpora ekonomického rozvoje a služeb	<ul style="list-style-type: none">- cestovní ruch- podnikání- zaměstnanost- služby obyvatelům

Čtvrtá kapitola Strategického plánu města Pyšely se věnuje podrobnější charakteristice jednotlivých priorit v rámci stanovených kritických (problematických) oblastí.

Pátá kapitola se zaměřuje na hledání finančních zdrojů k realizaci vymezeného cíle a priorit, a to především v rámci možnosti spolufinancování ze Strukturálních fondů Evropské unie, komunitárních programů Evropské unie nebo národních dotačních programů. Tuto část tvoří přehled konkrétních projektových záměrů, jimiž budou stanovený cíl a priority naplňovány, dále přehled zdrojů možného spolufinancování včetně odhadu rozpočtu a stavu rozpracovanosti a přípravy pro realizaci.

Při zpracovávání Strategického plánu města Pyšely vycházela V.I.A. PRAHA, a.s. z:

- informací a statistik, které poskytl Městský úřad v Pyšelích (vlastní statistiky a evidence),
- informací a statistik týkajících se Středočeského regionu,
- dat Českého statistického úřadu (zejména informací a statistik ze SLDB provedeného v roce 2001),

- programů a koncepcí Středočeského kraje,
- Národního strategického referenčního rámce,
- programových dokumentů k Regionálnímu operačnímu programu Střední Čechy včetně Socio-ekonomické analýzy Středočeského kraje,
- programových dokumentů dalších operačních programů

Rozsah Strategického plánu města Pyšely odpovídá skutečnosti, že Pyšely jsou menší město. Výhodou Strategického plánu rozvoje menších obcí je možnost přímé reflexe a reakce na aktuální potřeby obyvatel, které jsou zjištělné zejména díky přímým komunikačním vazbám a osobním kontaktům starosty, zastupitelů města a úředníků městského úřadu s obyvateli.

2 Charakteristika města Pyšely

2.1 Území a přírodní podmínky

Město Pyšely se nachází v regionu Střední Čechy a spadá do okresu Benešov. Rozloha obce činí 1281 ha. Pyšely mají 5 městských částí - Pyšely, Zaječice, Kovářovice, Nová Ves a Borová Lhota. Na území obce se nachází 582 zkolaudovaných rodinných domů (Pyšely 410, Zaječice 100, Kovářovice 20, Nová Ves 27, Borová Lhota 25) a 550 rekreačních chat.

Následující obrázky ukazují umístění obce v České republice a v okrese Benešov.

Obr.č.1: Umístění obce v České republice



Zdroj: <http://mesta.obce.cz>

Obrázek č.2: Umístění obce o okrese Benešov



Zdroj: ČSÚ

Pyšely se nachází v nadmořské výšce 372 m.

Zeměpisná šířka: 49° 52' 30''

Zeměpisná délka: 14° 40' 42''

Vzdálenost z Pyšel do Benešova je 13 km, vzdálenost do Prahy je 33 km.

Pyšely se nachází v regionu Posázaví. Město je umístěno v krásném prostředí bohatém na lesy, potoky a rybníky a je z tohoto důvodu vyhledávanou rekreační oblastí.

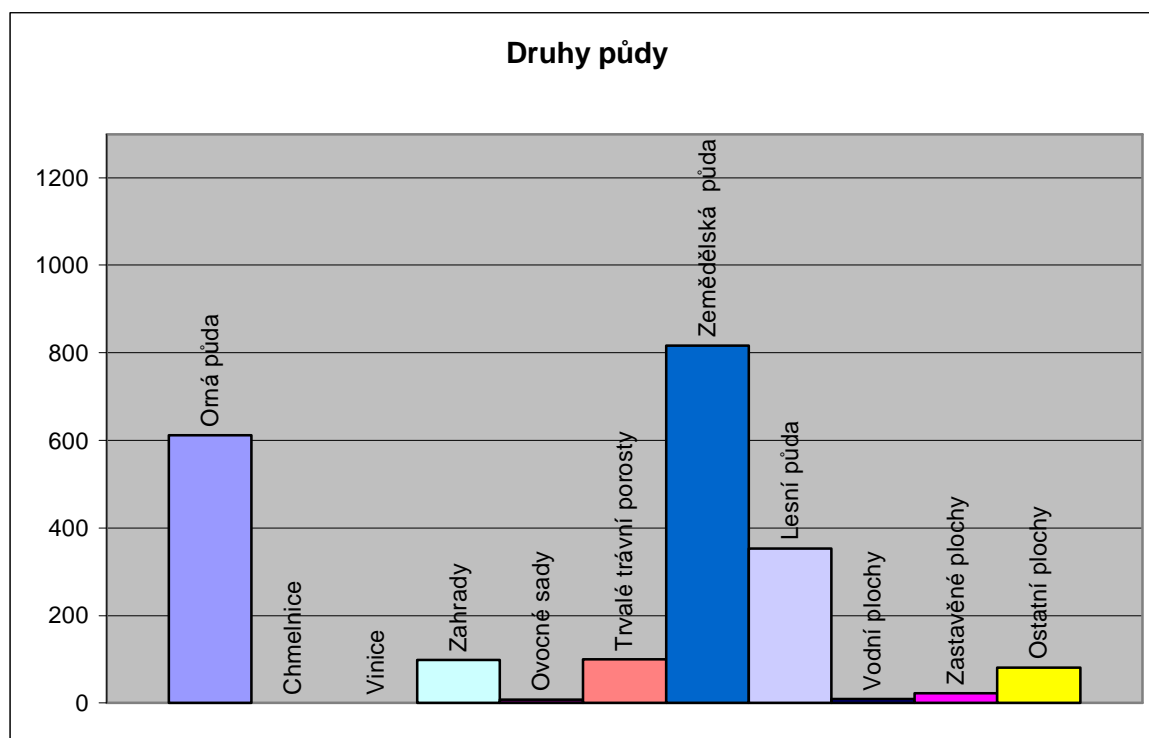
V obci se nenachází žádná průmyslová výroba, nedochází zde tedy ke znečišťování životního prostředí způsobeného průmyslem. Zemědělská výroba je převážně rostlinná, velkokapacitní chlévy a odchovny jsou co do počtu minimalizovány a soustředěny v sousední obci Pětihosty.

Tabulka č.1: Druhy pozemků (v ha):

Orná půda	611
Chmelnice	0
Vinice	0
Zahrady	98
Ovocné sady	7
Trvalé travní porosty	100
Zemědělská půda	817
Lesní půda	353
Vodní plochy	9
Zastavěné plochy	22
Ostatní plochy	80
CELKEM	1282

Zdroj: ČSÚ – 31.12.2006

Graf č.1: Druhy půdy



Zdroj: data ČSÚ – 31.13.2006

2.2 Historie

První písemná zpráva o obci pochází z roku 1295. Asi o sto let dříve byla vystavěna i zachovalá románská část kostela Povýšení sv. Kříže na dnešním náměstí T.G.Masaryka. Po destruktivních husitských válkách došlo k opakovanému stavebnímu rozkvětu obce, který pokračoval i v 16. století. Z této doby pochází i renesanční zámek postavený královským radou Karlem Mračským z Dubé. Pyšelský zámek na začátku třicetileté války hostil v září 1620 i zimního krále Friedricha Falckého. Největšího rozmachu se dočkaly Pyšely v době baroka zásluhou hrabat Halleweilů, kteří se zde usadili. Přispěním císařského komořího Františka Antonína Halleweila byly Pyšely roku 1703 císařem Leopoldem povýšeny na město s právem užívat znaku – černého orlího křídla ve zlatém poli. Halleweilové nechali nad městem postavit loretánskou kapli a zámek přestavět v barokním slohu. V roce 1734 zakoupil panství Pyšely od Halleweilů příslušník saského rodu hrabě Jan Jindřich z Bissigenu, z jehož prostředků byly pořízeny sousoší sv. Jana Nepomuckého na náměstí a socha sv. Vojtěcha u Lorety. V této době byl také přestavěn gotický kostel v barokní chrám a postavena nová barokní fara. V 19. století byla dokončena dnešní podoba zámku přestavbou v klasicistní

sídlo. Ve druhé polovině 19. století získal svou nynější podobu i kostel Povýšení sv. Kříže. V roce 1871 byl v Pyšelicích zřízen poštovní úřad, v roce 1878 ustanoven Sbor dobrovolných hasičů a v roce 1892 vybudována železniční zastávka Pyšely na trati Praha – Benešov – České Budějovice.

Již před první světovou válkou se Pyšely staly vyhledávaným rekreačním cílem Pražanů a zavítala sem řada známých osobností jako například Eliška Krásnohorská, F.X.Šalda nebo T.G.Masaryk. Ve čtyřicátých letech pobýval v Pyšelicích také malíř Václav Špála, který zde vytvořil řadu děl s pyšelskou tematikou.

Na začátku 21. století pokračuje stavební rozvoj Pyšel, zejména díky blízkosti hlavnímu městu se stává vyhledávanou lokalitou pro výstavbu rodinných domů obyvatel Prahy.

2.3 Obyvatelstvo

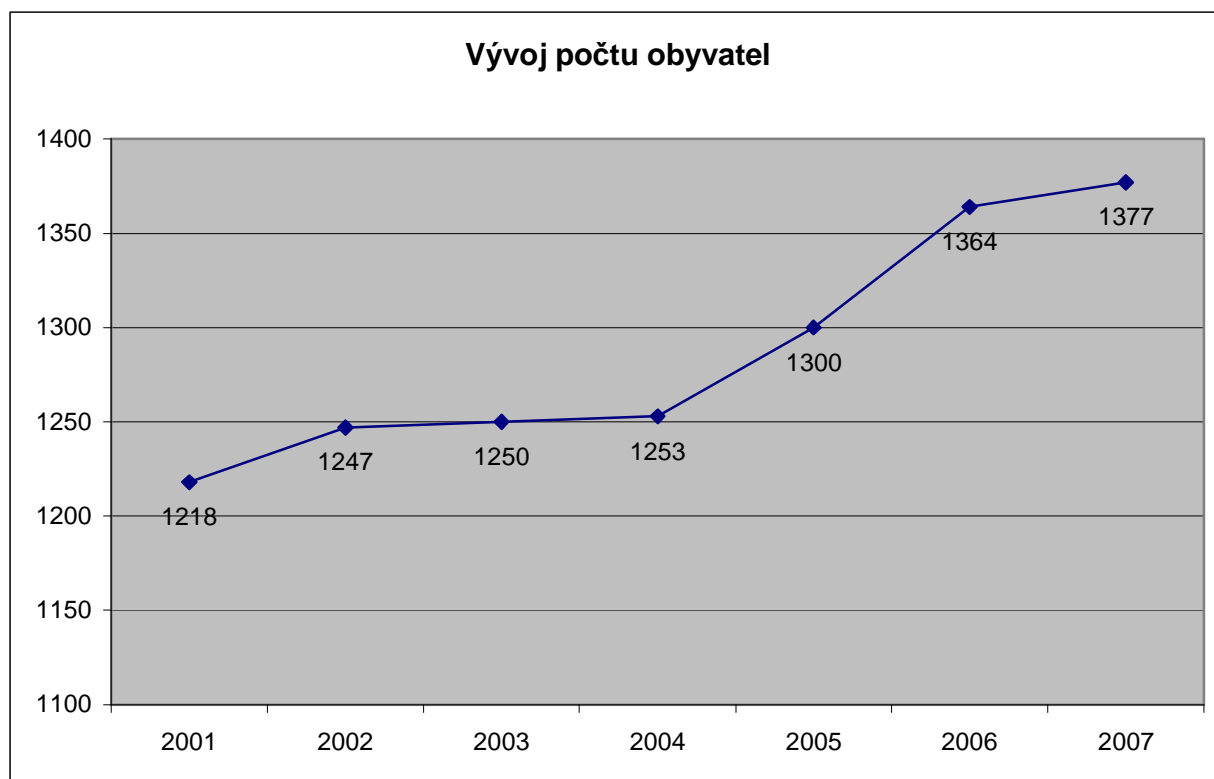
K 11.6.2007 bylo v Pyšelicích k trvalému pobytu přihlášeno 1 377 obyvatel. Počet obyvatel se během posledních šesti let zvýšil o 181¹. Nárůst počtu obyvatel je dán především růstem počtu nově přistěhovaných. Do budoucna se očekává pokračování tohoto trendu. Pyšely lákají nové obyvatele zejména díky prostředí, ve kterém jsou situovány a zároveň i blízkostí ku Praze. Bydlení na venkově je v současné době určitým trendem, lákajícím převážně mladé obyvatele či rodiny s dětmi žijících ve větších městech. Příčinou tohoto trendu je vyhledávání klidnějšího a zdravějšího životního prostředí a stylu, ale i lepší finanční dostupnosti bydlení v osobním vlastnictví (např. cena 1 m² stavební parcely v Pyšelicích je v průměru o 1800,- Kč levnější než v Praze)² a zároveň i blízká vzdálenost větších měst, kam se často dojíždí za prací a kde je např. i bohatší nabídka v oblasti kulturního vyžití.

¹ Údaj z roku 2001 podle ČSÚ – SLDB: 1196 obyvatel.

² Průměrná cena 1 m² stavební parcely v Pyšelicích se pohybuje okolo 1150,- Kč/1 m².

Trend nárůstu počtu obyvatel je vyjádřen v následujícím grafu.

Graf č.2: Vývoj počtu obyvatel v Pyšelích



Zdroj: data ČSÚ, pozn. údaj za rok 2007 je stav k 11.6.2007

Tabulka č.2: Pohyb obyvatelstva v Pyšelích – přirozený přírůstek a migrace:

Živě narození	21
Zemřelí	34
Přirozený přírůstek	-13
Přistěhovalí	110
Vystěhovalí	33
Saldo migrace	77
Přírůstek/úbytek celkem	64

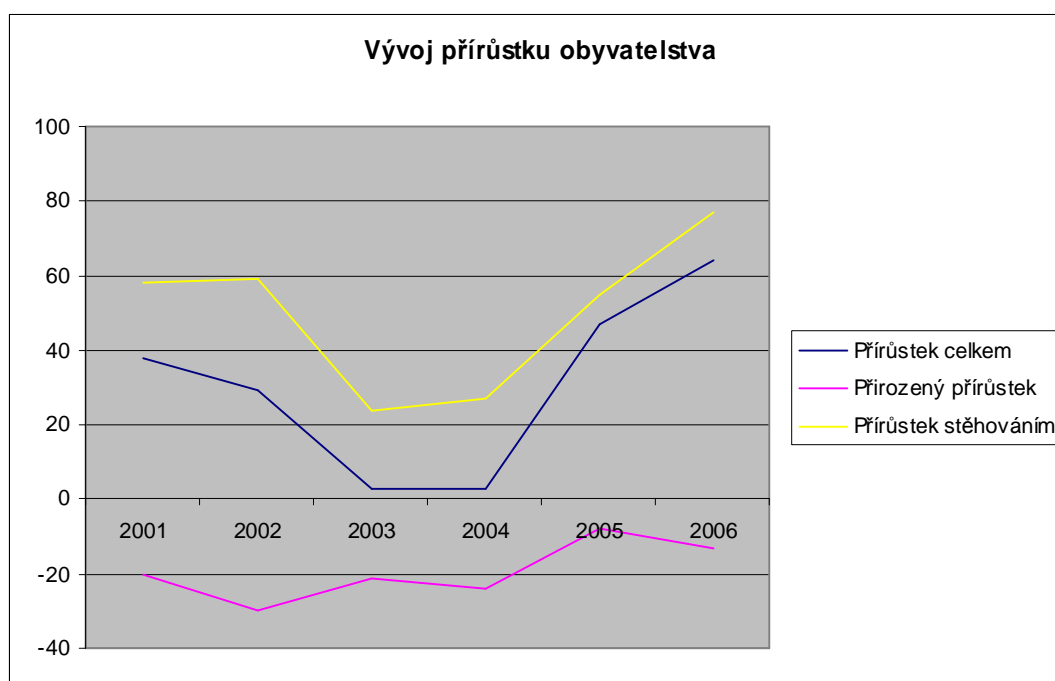
Zdroj: data ČSÚ – 31.12. 2005

Z výše uvedené tabulky je vidět, že na poměrně vysokém přírůstku obyvatelstva se podílí zejména migrace, která do určité míry nahrazuje i přirozený úbytek obyvatel.

Následující graf č. 3 znázorňuje vývoj celkového přírůstku obyvatel v Pyšelích a ukazuje do jaké míry se na tomto celkovém přírůstku podílel přirozený přírůstek obyvatelstva a do jaké míry je způsoben přírůstkem počtu přistěhovalých. Přirozený přírůstek je za celé sledované období záporný a ke kladnému celkovému přírůstku přispěl přírůstek migrací, který

je rovněž po celé období kladný. Přírůstek migrace rovněž způsobil propad celkového přírůstku v letech 2003 a 2004. Negativní vývoj přirozeného přírůstku je dán větším počtem zemřelých ve všech letech nad počtem živě narozených. Lze však vypočítat mírně rostoucí trend tohoto ukazatele. To znamená, že přírůstky jsou sice za celé období záporné, ale v průběhu období se tyto úbytky postupně snižují. Pokud by tento trend vydržel i nadále, mohly by přírůstky v brzké době přesáhnout nulovou hranici a pohybovat se v kladných číslech. Celkový nárůst obyvatelstva by potom byl tvořen nejen nově přistěhovanými, ale také vysokou mírou porodnosti.

Graf č.3: Vývoj přírůstku obyvatelstva v Pyšelicích



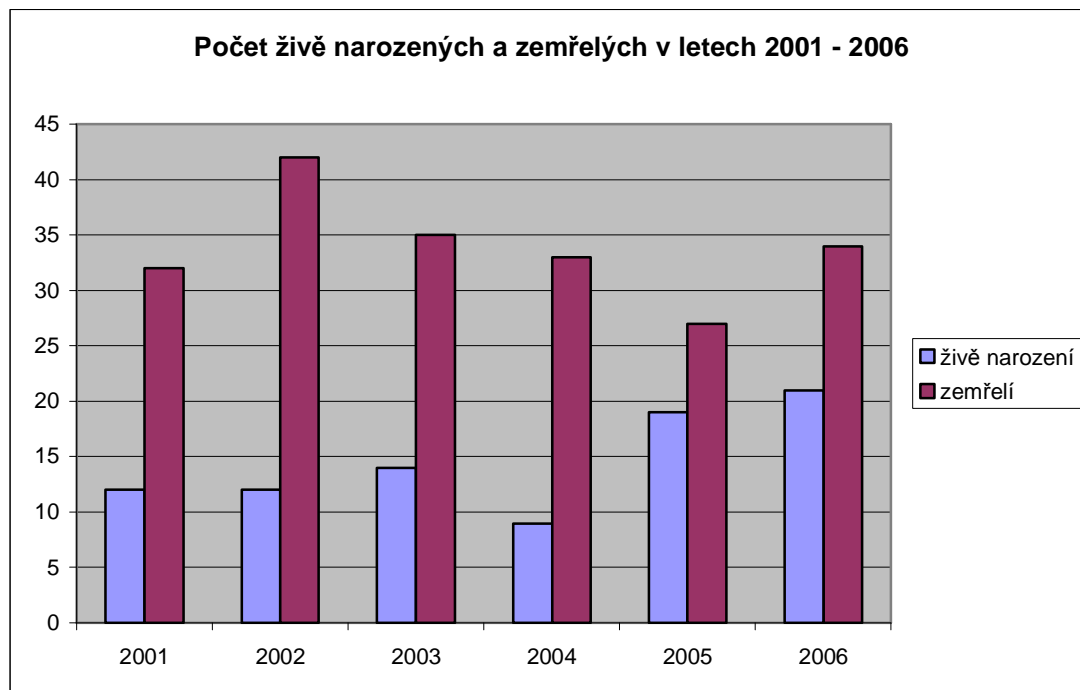
Zdroj: data ČSÚ

Další graf ukazuje, jak se na přirozeném přírůstku podílely počty živě narozených a zemřelých v jednotlivých letech. Jelikož byl počet zemřelých ve všech letech vyšší než počet živě narozených, byl ve všech zkoumaných letech v Pyšelicích zaznamenán přirozený úbytek obyvatelstva³. Tento trend kopíruje vývoj ve Středočeském kraji, ale také v celé České republice. V současné době dochází na celém území České republiky ke zvýšení porodnosti, což je způsobeno zvýšením věku rodičů při narození prvního dítěte (aktuálně průměrně 30 let) a tím, že rodinu zakládají tzv. „silné ročníky“, děti narozené v 70. letech 20. století.

³ Vyšší úmrtnost je v Pyšelicích zejména mezi obyvateli domova pro seniory, kde umírá ročně cca 25 osob. Tento ukazatel se bude dle odhadu Městského úřadu v Pyšelicích v následujících letech snižovat – obyvatelé, žijící v domě seniorů se stále méně hlásí k trvalému pobytu v Pyšelicích.

Pro předpokládaný příznivý vývoj porodnosti v Pyšelicích hovoří i skutečnost, že z nově přistěhovaných lidí tvoří většinu právě tito lidé.

Graf č.4: Počet živě narozených a zemřelých v Pyšelicích



Zdroj: data ČSÚ

Tabulka udává počet narozených dětí v Pyšelicích za delší časové období.

Tabulka č. 3: Počet narozených dětí v Pyšelicích

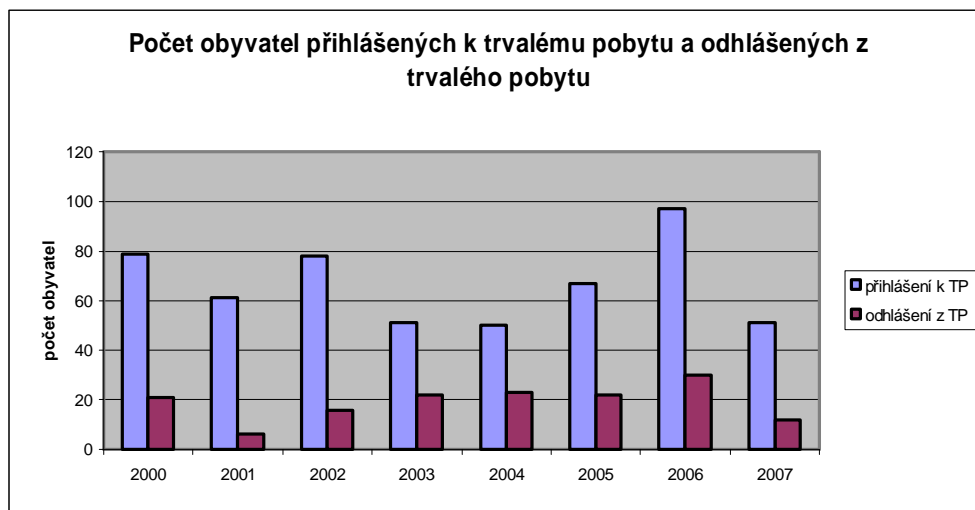
1992	5
1993	11
1994	6
1995	8
1996	15
1997	2
1998	10
1999	14
2000	11
2001	13
2002	11
2003	13
2004	8
2005	19
2006	23

Zdroj: MÚ Pyšely

Kromě roku 1997, kdy se v Pyšelicích narodily pouze dvě děti, je počet narozených dětí v jednotlivých letech poměrně vyrovnaný. V posledních dvou letech počet narozených dětí výrazně vzrostl a v roce 2007 lze očekávat další nárůst počtu dětí v důsledku zvýšené porodnosti a přistěhování mladých párů. Předpokladem tohoto vývoje je i skutečnost, že nejpočetnější věkovou skupinu obyvatel Pyšel tvoří lidé ve věku 20 – 35 let. Tento fakt dokládá graf tzv. „strom života“ uvedený níže. V Pyšelicích je v současné době 90 dětí do 5 let a 76 dětí ve věku 5 – 10 let.

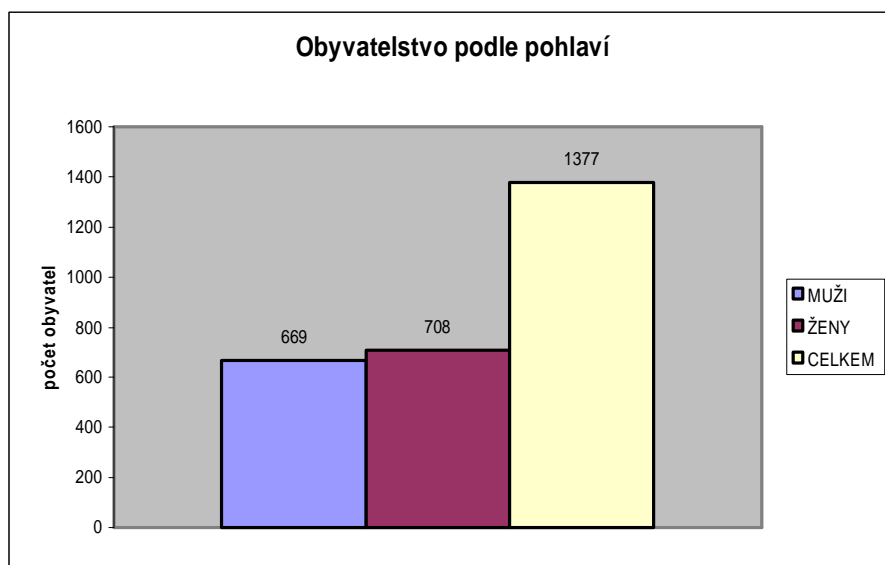
Pokud jde o migraci obyvatel, Pyšely zaznamenávají v posledních letech aktivní salda, kdy počet obyvatel přihlášených k trvalému pobytu poměrně výrazně převyšuje počet odhlášených z trvalého pobytu. Tento pozitivní přírůstek migrace několikrát převyšuje přirozený úbytek obyvatel, takže v Pyšelicích dochází k stálému nárůstu počtu obyvatel, který je však prozatím tvořen výhradně velkým počtem přistěhovalých.

Graf č. 5: Migrace



Zdroj: MÚ Pyšely, pozn. údaje za rok 2007 odpovídají stavu k 11.6.2007. V souvislosti s očekávanými kolaudacemi rodinných domů bude počet přihlášených k trvalému pobytu ve skutečnosti podstatně vyšší.

Graf č.6: Obyvatelstvo Pyšel podle pohlaví



Zdroj: MÚ Pyšely – stav k 11.6.2007

Současný věkový průměr obyvatel je 40,5 let. Ještě před deseti lety byl věkový průměr vyšší než 42 let⁴. S přibývajícím počtem mladých lidí, kteří se stěhují do Pyšel, se věkový průměr v průběhu posledních deseti let stále snižuje.

Tabulka č.4: Počet obyvatel Pyšel v předproduktivním, produktivním a poproduktivním věku

věk 0 - 14 let (předproduktivní)	198
věk 15 - 59 let	806
věk 60 - 64 let	72
věk 65 a více let (poproduktivní)	224

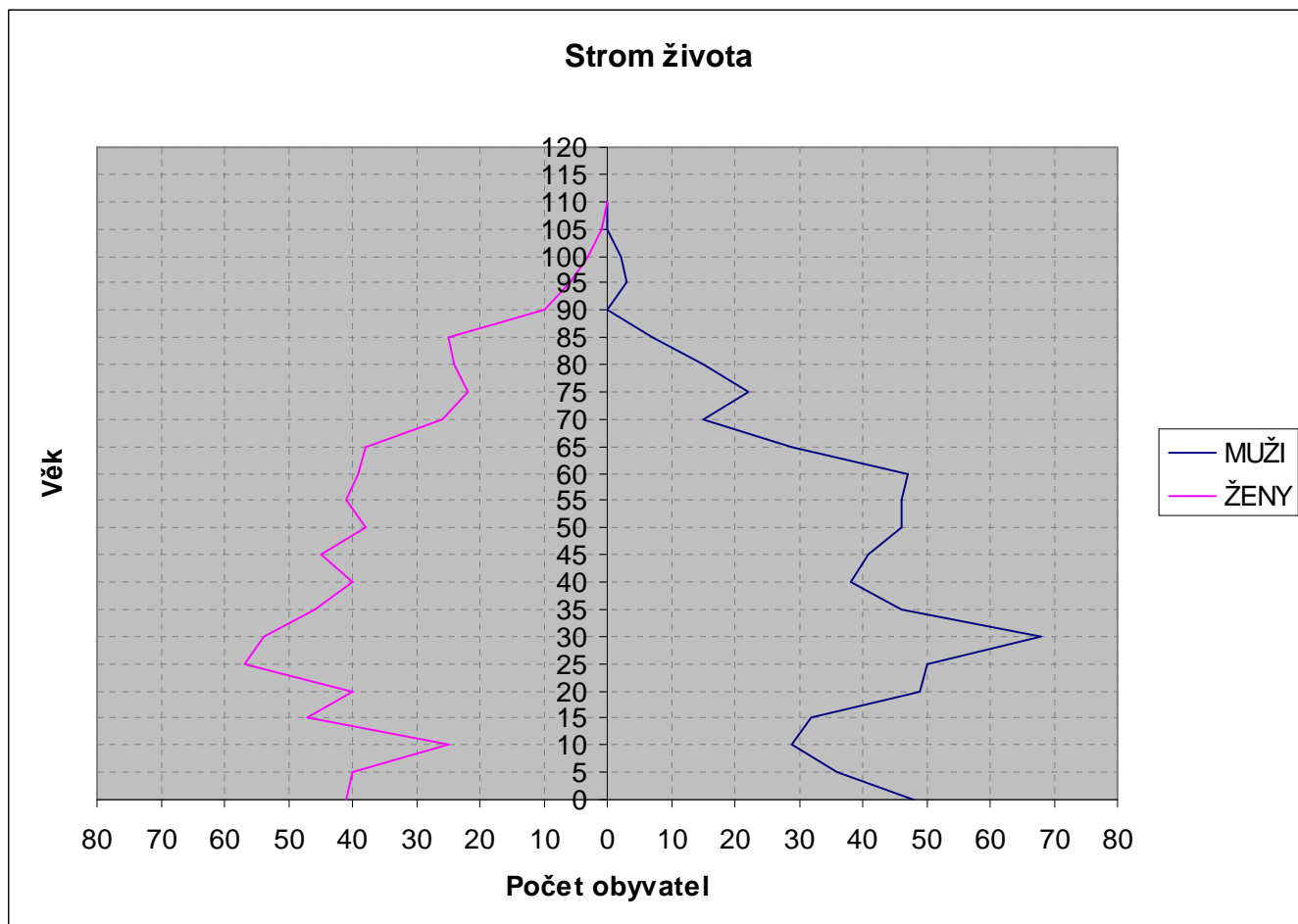
Zdroj: data ČSÚ – 31.12. 2005

Celkový počet produktivních obyvatel Pyšel činí 878, neproduktivních 422.

⁴ Podle údajů MÚ Pyšely

Podrobnější údaje o věkovém složení obyvatelstva ukazuje graf č. 7, tzv. „strom života“.

Graf č.7: Strom života – krok 5 let

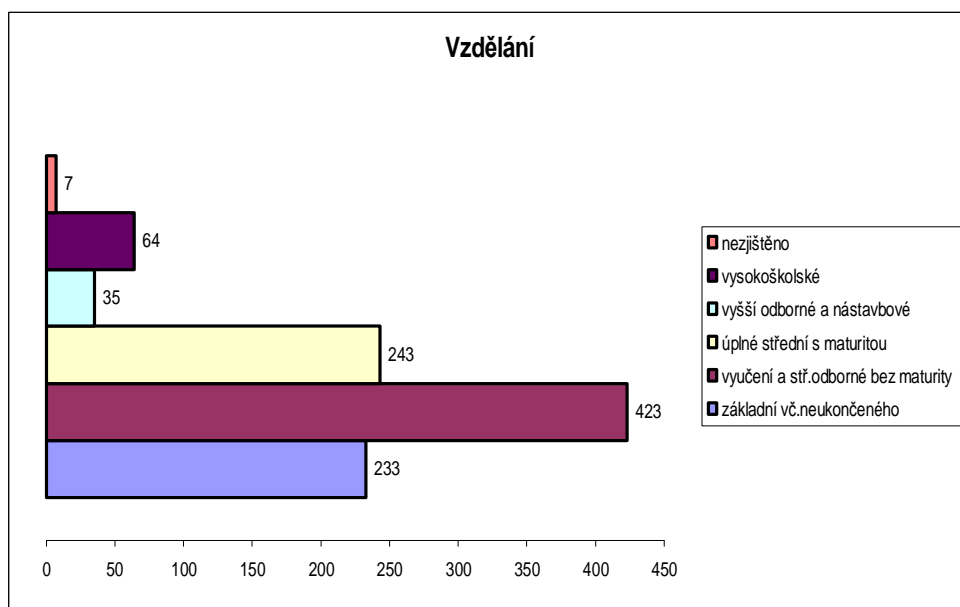


Zdroj: MÚ Pyšely – rok 2007

Ze stromu života je patrné, že nejpočetnější skupinu obyvatel Pyšel tvoří věkové skupiny od 20 do 35 let. V souvislosti s tím lze očekávat i nárůst počtu narozených dětí. Základna stromu života je poměrně široká, protože v obci se nachází relativně velmi početná skupina dětí.

Následující graf zobrazuje rozdělení obyvatel Pyšel podle dosaženého vzdělání.

Graf č.8: Obyvatelstvo Pyšel podle vzdělání

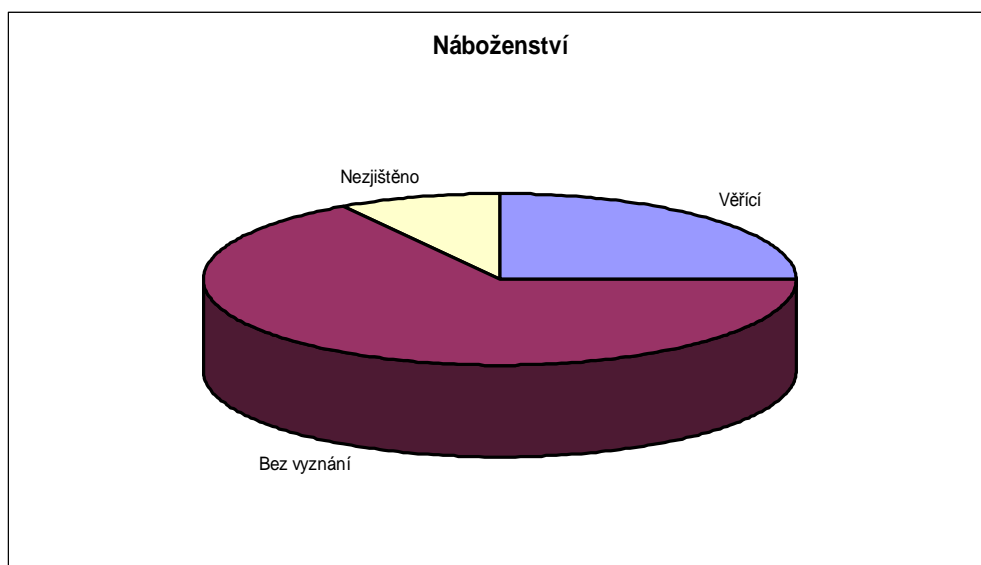


Zdroj: data ČSÚ – SLDB 2001

V obci dosáhlo nejvíce obyvatel středního odborného vzdělání bez maturity nebo je vyučených, další početnou skupinu tvoří lidé s úplným středním vzděláním s maturitou. Téměř stejně velká je skupina obyvatel se základním vzděláním. To se týká především žen v nejvyšších věkových skupinách. Nejméně jsou v obci zastoupeni občané s vyšším odborným vzděláním.

Pokud jde o náboženství, převážný počet obyvatel Pyšel je bez náboženského vyznání. Z věřících se převážná většina hlásí k římskokatolické církvi. Tato fakta dokládají následující grafy.

Graf č.9: Obyvatelstvo Pyšel podle náboženského vyznání



Zdroj: data ČSÚ – SLDB 2001

Graf č.10: Obyvatelstvo Pyšel podle příslušnosti k církvím



Zdroj: data ČSÚ – SLDB 2001

Při SLDB, které provedl ČSÚ pro rok 2001, uvedla naprostá většina obyvatel Pyšel českou národnost – celkem 1161 obyvatel. Vedle občanů české národnosti žijí v Pyšelských obcích, hlásící se ke slovenské, romské, německé a ukrajinské národnosti. Nikdo se naproti tomu nehlásil k moravské, slezské, polské nebo vietnamské národnosti.

Tabulka č.5: Obyvatelstvo Pyšel podle národnosti

česká	1161
slovenská	9
romská	1
německá	3
ukrajinská	1

Zdroj: data ČSÚ – SLDB 2001

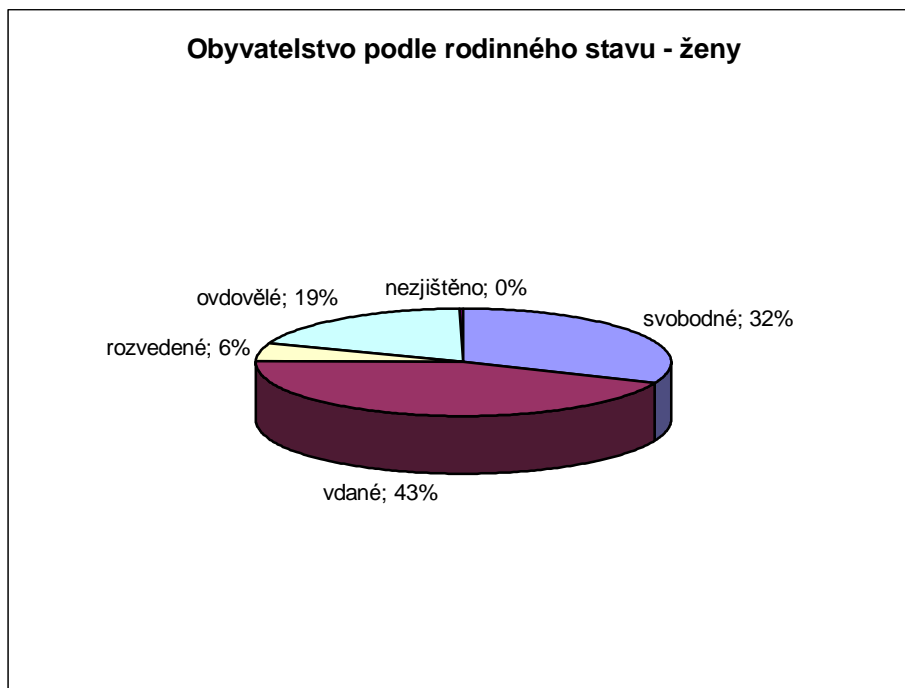
Následující grafy ukazují procentuální vyjádření obyvatelstva Pyšel podle rodinného stavu. Pro obě pohlaví platí, že nejvíce zastoupenou skupinou jsou ženatí muži a vdané ženy, další početnou skupinou jsou svobodní. Mužů je více rozvedených než ovdovělých, kdežto u žen převažují ovdovělé nad rozvedenými, a to poměrně výrazně. Tato situace je způsobena zejména tím, že se ženy dožívají průměrně vyššího věku než muži, což je vidět i v horní části stromu života (graf č.7), str. 16.

Graf č.11: Obyvatelstvo Pyšel podle rodinného stavu - muži



Zdroj: data ČSÚ – SLDB 2001

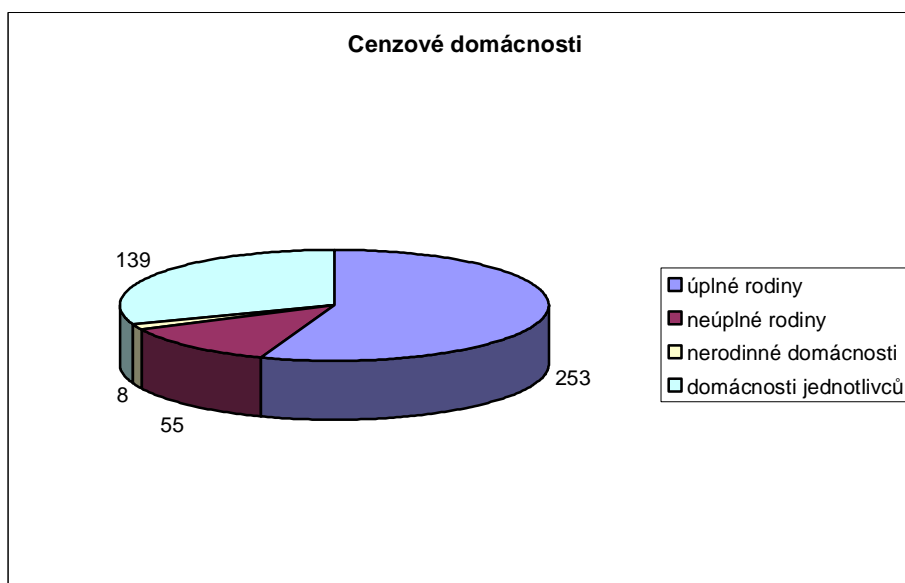
Graf č.12: Obyvatelstvo Pyšel podle rodinného stavu - ženy



Zdroj: data ČSÚ – SLDB 2001

Mezi rodinami převažují úplné rodiny, z nichž asi polovinu tvoří rodiny se závislými dětmi. Počet neúplných rodin je cca ze tří čtvrtin tvořen rodinami se závislými dětmi. Výrazným typem domácnosti jsou domácnosti jednotlivců, které tvoří asi třetinu celkového počtu všech domácností. V těchto domácnostech žijí většinou ovdovělí lidé v poproduktivním věku.

Graf č.13: Cenzové domácnosti v Pyšelicích



Zdroj: ČSÚ – SLDB 2001

2.4 Ekonomika, podnikání, zaměstnanost

V obci převažuje ekonomicky neaktivní obyvatelstvo, z něhož přes polovinu tvoří nepracující důchodci a necelou třetinu tvoří ti, kteří se na budoucí povolání teprve připravují.

Míra nezaměstnanosti v Pyšelích při SLDB v roce 2001 byla 4,09 %, současná míra nezaměstnanosti činí 4,8 %. I když nezaměstnanost v Pyšelích stoupla, je současná míra nezaměstnanosti stále nižší než ve Středočeském kraji, kde dosahuje úrovně 5,5 % (údaj z 30.9.2006)⁵. Mezi nezaměstnanými jsou převážně matky s malými dětmi, které mají problém najít práci přímo v Pyšelích. Pracovat v Praze nebo jiném větším městě, je pro tuto skupinu nereálné z důvodu časové nemožnosti vyzvedávat děti z mateřské školy v její provozní době. Další skupinu nezaměstnaných tvoří lidé, kteří jsou krátkodobě nezaměstnaní z důvodu ztráty zaměstnání předtím, než najdou práci novou. Část procenta nezaměstnaných tvoří také lidé, kteří nevykazují velký zájem najít si práci.

Tabulka č.6: Obyvatelstvo Pyšel podle ekonomické aktivity

Ekonomicky aktivní celkem			562
z toho	zaměstnaní		539
	z toho	pracující důchodci	27
		ženy na mat. dovolené	12
	nezaměstnaní		23
Ekonomicky neaktivní celkem			630
z toho	nepracující důchodci		336
	žáci, studenti, učni		197
Osoby s nezjištěnou ekonomickou aktivitou			4

Zdroj: ČSÚ – SLDB 2001

⁵ Zdroj dat - ČSÚ

Graf č.14: Ekonomicky aktivní v Pyšelích podle sektorů ekonomiky⁶



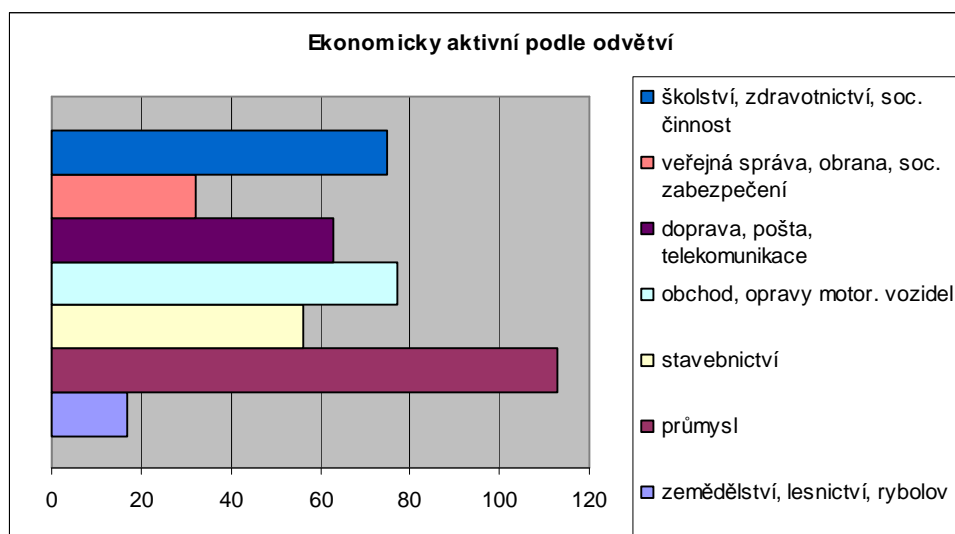
Zdroj: data ČSÚ - 2006

Ekonomicky aktivní jsou lidé, kteří při SLDB v roce 2001 uvedly, že patří mezi zaměstnané osoby, zaměstnavatele, samostatně výdělečně činné, pracující studenty a učně, ženy na mateřské dovolené v trvání 28 nebo 37 týdnů, osoby v základní, náhradní nebo civilní vojenské službě, ve vazbě a výkonu trestu nebo osoby nezaměstnané.

Rozdělení ekonomicky aktivního obyvatelstva Pyšel podle odvětví ekonomiky znázorňuje následující graf. Nejvíce obyvatel pracuje v průmyslu, dále v obchodě, školství a zdravotnictví. Nejméně zaměstnaných je v zemědělství.

⁶ Primárním sektorem ekonomiky se rozumí zemědělství, lesnictví a rybolov, sekundární sektor představuje průmysl a stavebnictví a terciární sektor ekonomiky zahrnuje služby.

Graf č.15: Ekonomicky aktivní obyvatelé Pyšel podle odvětví



Zdroj: ČSÚ – SLDB 2001

Tabulka č.7: Počet obyvatel Pyšel vyjíždějících do zaměstnání a škol⁷

Vyjíždějící do zaměstnání celkem		466
z toho	v rámci obce	80
	v rámci okresu	102
	v rámci kraje	85
	do jiného kraje	180
Vyjíždějící do zam. denně mimo obec - celkem		311
Žáci vyjíždějící denně mimo obec		69

Zdroj: ČSÚ – SLDB 2001

Obyvatelé nejčastěji dojíždí za prací do Benešova, Prahy, Říčana a Týnce nad Sázavou.

V obci je k 11.6.2007 registrováno celkem 307 podnikatelských subjektů⁸.

⁷ Osobami vyjíždějícími do zaměstnání v rámci obce se rozumí osoby zaměstnané a žáci, studenti a učni, jejichž místo pracoviště nebo školy je v jiném domě, než ve kterém mají trvalý pobyt. Osoby vyjíždějící do zaměstnání mimo obec jsou ty, které uvedly, že místo jejich školy nebo pracoviště se nachází v jiné obci než kde mají tyto osoby trvalý pobyt.

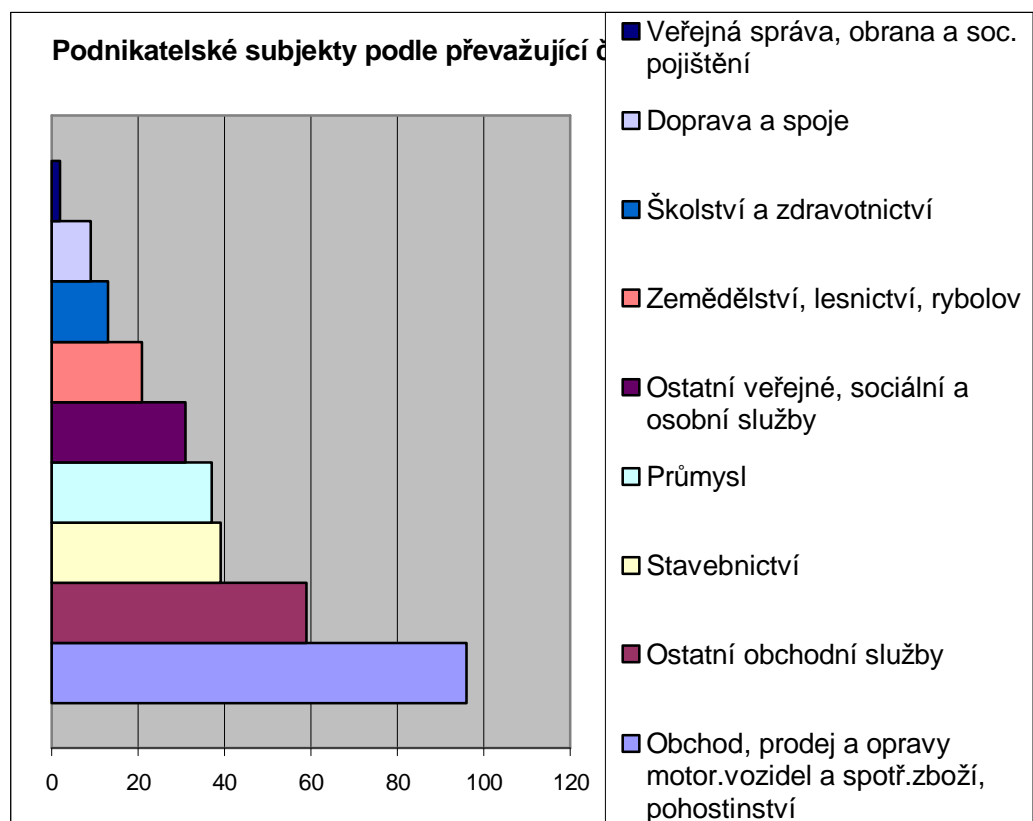
⁸ Jedná se o malé a střední podnikatele, kteří podnikají na území obce, zároveň nejsou nutně občany Pyšel.

Tabulka č.8: Počet podnikatelských subjektů podnikajících v Pyšelích podle činnosti

Obchod, prodej a opravy motor.vozidel a spotř.zboží, pohostinství	96
Ostatní obchodní služby	59
Stavebnictví	39
Průmysl	37
Ostatní veřejné, sociální a osobní služby	31
Zemědělství, lesnictví, rybolov	21
Školství a zdravotnictví	13
Doprava a spoje	9
Veřejná správa, obrana a soc. pojištění	2

Zdroj: ČSÚ – 2006

Graf č. 16: Podnikatelské subjekty v Pyšelích podle činnosti



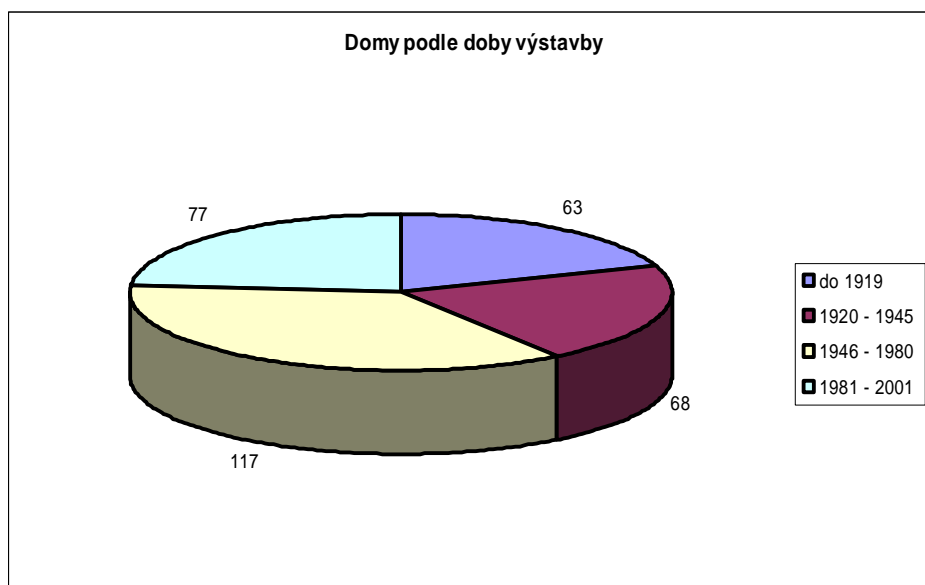
Zdroj: data ČSÚ – 2006

2.5 Občanská vybavenost, sociální a kulturní zázemí

V Pyšelích se v současné době nachází 582 zkolaudovaných domů. V roce 2001 (ČSÚ – SLDB) zde bylo 447 domů. Počet domů tedy za posledních šest let vzrostl o 135, přibližně dalších 150 domů k trvalému bydlení je ve výstavbě.

Ze 447 domů v roce 2001 jich bylo 331 obydných. Převážná většina domů je ve vlastnictví soukromých osob, jedná se o jedno- nebo dvoupodlažní domy.

Graf č. 17: Domovní fond Pyšel



Zdroj: ČSÚ – SLDB 2001

Tabulka č. 9: Bytový fond Pyšel:

byty úhrnem	519
byty obydné	398
byty neobydné v obydných domech	5
byty neobydné v neobydných domech	116

Zdroj: ČSÚ – SLDB 2001

Z obydných bytů se jich převážná většina nachází v rodinných domech, menší část v bytových domech. V obci se nachází 10 bytových domů. Náklady na jejich údržbu se pohybují okolo 200 tis. Kč/ ročně.

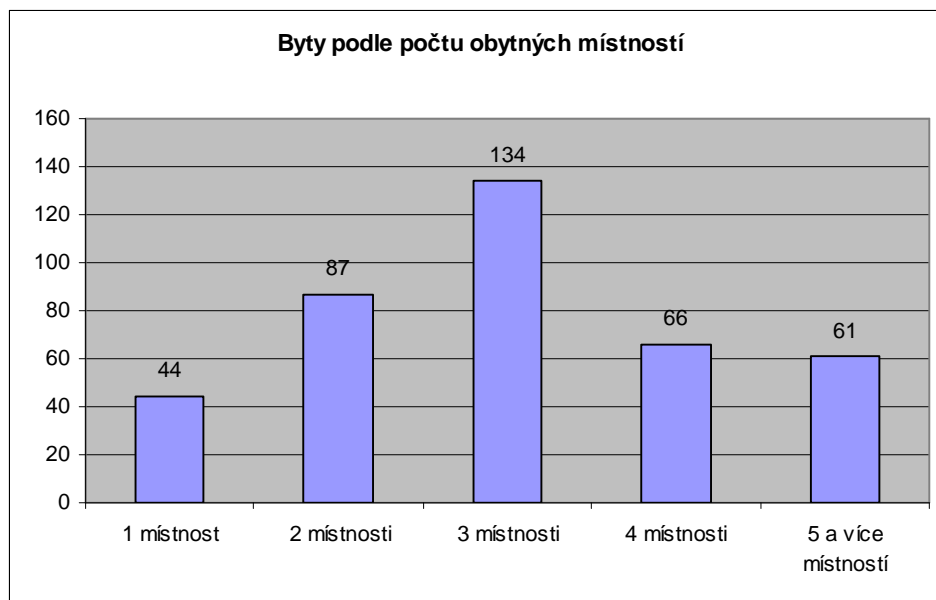
Tabulka č.10: Ukazatele úrovně bydlení v Pyšelicích

Průměrný počet osob na byt	2,73 osoby
Průměrný počet osob na obytnou místnost	0,89 osoby
Průměrný počet obytné plochy na byt	60,83 m ²
Průměrný počet obytné plochy na osobu	21,94 m ²
Průměrný počet obytných místností na byt	3,13 místností

Zdroj: ČSÚ – SLDB 2001

Tyto ukazatele odpovídají přibližně ukazatelům pro Středočeský kraj. Průměrný počet osob žijících v jednom bytě je mírně vyšší než ve Středočeském kraji (2,68), průměrný počet obytné plochy jednoho bytu (60,83) je ale vyšší než ve Středočeském kraji (54,1). Lépe jsou na tom Pyšely v porovnání se Středočeským krajem také pokud jde o průměrný počet obytných místností na byt, kdy ve Středočeském kraji je tento ukazatel roven 2,72 místnostem. V Pyšelicích je i průměrný počet obytné plochy na osobu o 3,34 m² větší, než ve Středočeském kraji (18,6 m²).

Graf č.18: Obydlené byty v Pyšelicích podle počtu obytných místností:



Zdroj: ČSÚ – SLDB 2001

Školství:

V Pyšelicích se nachází mateřská a základní škola s vyšším stupněm (1. – 9. třída) a na podzim roku 2007 bude otevřeno v městské části zaječice Mateřské centrum „Zajíček“.

Centrum bude umístěno v prostorách soukromého domu pí. Petry Krupičkové a bude určeno zejména maminkám na mateřské dovolené a dětem do 3 let.

MŠ v současné době navštěvuje 45 dětí, což odpovídá její plné kapacitě. Zájem o umístění dětí je však mnohem vyšší. Navštěvují ji také děti z místního dětského domova. MŠ vede dětský klub Lentilka, který je určen pro děti od dvou let, které MŠ ještě nenavštěvují. Klub Lentilka nabízí těmto dětem 2x v měsíci navštívit MŠ a zúčastnit se připravených aktivit či akcí (jako např. návštěva divadla, karnevalů, besídek). Lentilku v současné době navštěvuje 20 dětí. V budoucnu lze očekávat zvýšení zájmu rodičů. Kapacita klubu je však v současné době 100% využita.

Pyšelskou ZŠ navštěvují žáci jak z městských částí Pyšel (a dětského domova v Pyšelicích), tak i ze sousedních obcí (Nová Ves, Řehenice, Barochov, Křiváček, Nespeky, Doly, Pětihosty, Senohraby). V současné době školu navštěvuje 180 žáků. Předpokládá se, že po rekonstrukci bude školu navštěvovat přibližně 300 žáků.

Škola je tvořena dvěma budovami, z nichž jedna je kvůli havarijnímu stavu uzavřena. Nedostatečnou kapacitu školy v současné době, ale i v blízké budoucnosti, vyřeší projekt rekonstrukce stávající a výstavby nové školní budovy, která bude vedle moderních, specializovaných učeben disponovat i novou tělocvičnou, kterou škola postrádá. Na pozemku školy je venkovní hřiště a prostory pro pěstitelské práce.

Sociální infrastruktura:

V pyšelském zámku je umístěn domov důchodců a bývalý Útulok sv. Josefa, který dnes slouží jako dětský domov, ve kterém žije 50 dětí. Dětský domov je ve správě Středočeského kraje, který poskytuje dotace na jeho opravy a údržbu. V Pyšelicích působí také Klub seniorů, který čítá cca 35 členů.

MŠ, ZŠ, domov důchodců a dětský domov vzájemně spolupracují při výměnných pobytech, návštěvách, výstavách a vystoupeních nebo dnech otevřených dveří pro veřejnost. Děti z výše zmíněných zařízení navštěvují seniory se svými vystoupeními zejména v období vánočních a velikonočních svátků, ale i při jiných příležitostech. V domově důchodců se připravují několikrát do roka kulturní vystoupení, grilování, dny otevřených dveří s prohlídkou zámku, výstavy výrobků seniorů. Konají se zde také přednášky pro veřejnost. Děti z dětského domova navštěvují pyšelskou mateřskou a ZŠ.

Mateřské centrum bude sloužit jako místo pro setkávání maminek na mateřské dovolené. Vedle běžných denních aktivit (hry s dětmi, zpívání, výtvarné činnosti apod.) se zde budou pořádat i přednášky pro rodiče.

Obchody a restaurace:

Pyšely jsou vybaveny poštou a základními obchody – 2 obchody s potravinami, drogerie, textil, ovoce a zelenina, řeznictví, trafika. Domácí i turisté mohou navštívit některé z místních restauračních zařízení, např. restaurace Sokolovna, Pizzerie a hospoda U Dobrotů na náměstí, hospoda U Kostela, vinárna Loretánka, klubovna Na Penaltě u fotbalového hřiště nebo hospoda u fotbalového hřiště v Zaječicích. Obchody i restaurace jsou vlastněny soukromými subjekty s výjimkou restaurace Penalta, která je provozována fotbalovým klubem Pyšely, stejně jako restaurace na hřišti v Zaječicích. Sokolovna v Pyšelicích je v majetku TJ SOKOL Pyšely.

Zdravotnictví:

Na území obce se nachází tři detašovaná pracoviště samostatné ordinace praktického lékaře pro dospělé, samostatná ordinace praktického lékaře pro děti a dorost. Ostatní specializovaní lékaři, lékárna, ambulance a nemocnice jsou k dispozici v Benešově.

Kultura:

Na náměstí stojí budova Městského úřadu, v jejímž přízemí je obyvatelům k dispozici knihovna s otevírací dobou každý čtvrtek od 14 do 16 hodin. Knihovna má smlouvu se Středočeským krajem na poradenskou a konzultační činnost. Jedná se o poradenství při inventurách, vedení knihovní evidence, při vyřazování a poskytování výměnných souborů, dále se jedná o plánovací a rozborovou činnost, vzdělávání knihovníků, semináře, porady a práce s výměnným fondem Středočeského kraje. V knihovně je nainstalován počítač s vysokorychlostním připojením k internetu, který mohou využít nejen návštěvníci knihovny, ale i ostatní obyvatelé Pyšel. V současné době využívá v Pyšelicích internet umístěný v knihovně cca 10 osob měsíčně. Připojení k internetu doma využívá cca 300 občanů Pyšel. Městský úřad vydává od roku 1996 měsíčník Pyšelské listy, který je k dispozici v elektronické verzi také na webových stránkách obce www.pysele.cz. Tento zpravodaj informuje o dění v Pyšelicích, jsou zde uveřejňovány zprávy ze zasedání zastupitelstva města, příspěvky dopisovatelů, pozvánky a programy kulturních, sportovních a jiných akcí, reportáže a fotografie proběhlých událostí, inzeráty.

Vedle Pyšelských listů vychází v Pyšelích Pykulka. Jedná se o čtvrtletník s kompletním přehledem programů kulturních, společenských a sportovních akcí konaných nejen v Pyšelích, ale i v okolních obcích. Tento přehled připravuje kulturní komise městského úřadu v Pyšelích již pátým rokem.

V prvním patře budovy č.p. 34 na náměstí je umístěno Pyšelské muzeum.

V obci působí ochotnický divadelní soubor „Sbor dobrovolných ochotnických liboherců“, který působí v Pyšelích již od roku 2003. V současné době jej vede režisér B. Gondík. Soubor má cca 30 členů, každoročně připravuje dvě premiéry a uvádí řadu repríz, má vlastní hudební a pěvecký sbor. Soubor vystupuje nejen v Pyšelích a okolních obcích (Čerčany, Senohraby, Kamenice, Říčany), ale také na různých festivalech po celé České republice. V roce 2006 byl soubor hostem v pražském Divadle Komedie. O velkém zájmu o činnost divadelního souboru vypovídá fakt, že každé představení je vyprodané. Z nastudovaných her je možné uvést například Malované na skle, Křídla našeho mládí, Zpěvy sladké Francie nebo Kdo zachrání kovboje? Hry se hrají v sokolovně v Pyšelích, která je upravena pro pořádání představení. V budoucnu by se měla představení konat také pod širým nebem v zámeckém parku. Komorní vystoupení se hrají v menším sále sokolovny. V roce 2007 vznikl znak ochotnického spolku:

Obr.č.3: Znak pyšelského ochotnického divadelního spolku



V Pyšelích se dále konají nejrůznější výstavy – obrazy místních malířů a grafiků, fotografie, práce pyšelských občanů, dětské práce. Tyto výstavy se pořádají přibližně dvakrát do roka a těší se velmi dobré návštěvnosti (každou výstavu shlédne asi 500 návštěvníků jak z Pyšely, tak obyvatelé okolních obcí a turisté). V pyšelské sokolovně se pravidelně konají historické přednášky a koncerty vážné hudby (např. Sukovo kvarteto, Škampovo kvarteto a další), zábavy a plesy. Tradičně se již v Pyšelích pořádají velikonoční a vánoční trhy.

Sport:

Sportovní vyžití nabízí pyšelským občanům především sokolovna, která je ve správě TJ Sokol Pyšely. Sokolovna slouží žákům ZŠ jako prostor pro potřeby tělesné výchovy a dále je

ke cvičení využívána širokou veřejností (cvičení s nejmladšími dětmi, cvičení žactva, dospělých mužů i žen, volejbal, stolní tenis a další). V obci se nachází dvě fotbalová hřiště – SK Pyšely a SK Zaječice. Fotbalové hřiště SK Pyšely bylo v minulých letech rekonstruováno, je zde fotbalová příprava pro děti a dorost. Jiná sportoviště nejsou v Pyšelích k dispozici. Chybí též prostory pro volnočasové aktivity dětí a mládeže, včetně dětských hřišť pro nejmenší děti. Klubovny a jiná centra pro děti zatím nahrazuje mateřská a ZŠ.

Na okraji obce v osadě Nová Ves je zařízení pro kynologický výcvik, kde se pořádají různé kynologické akce a soutěže.

Mezi akcemi pořádanými pro děti lze zmínit například cyklistické závody, které se konají v lese Obora, drakyády, karnevaly, vánoční putování, kuličkové jarní hrátky nebo noční čtení pro děti, které je pořádáno v přízemí budovy Městského úřadu. Ostatní zmíněné akce pro děti se konají na veřejných prostranstvích.

Významné zkvalitnění života obyvatel přineslo dokončení výstavby ČOV, kanalizace, plynofikace a vodovodu, která byla provedena ve všech městských částech s výjimkou Borové Lhoty, kde je ještě nutné vybudovat jak vodovod, tak i kanalizaci.

2.6 Doprava

Spojení města Pyšely s okolím je možné díky železniční a autobusové dopravě. Dva kilometry od centra se nachází železniční zastávka Pyšelka, která umožňuje spojení obyvatel směrem do Prahy a do Benešova. Jinou možností jsou autobusové linky Pražské integrované dopravy do Senohrab, odkud je možnost pokračovat v cestě vlakem do Prahy či Benešova. Pro cestu do Prahy je také možné využít přímou autobusovou linku Praha-Pyšely, která není provozována o víkendech a svátcích. Velká část obyvatel Pyšely využívá k přepravě vlastní osobní automobily. Automobilové spojení do Prahy i do Benešova je časově i finančně nejvýhodnější. Pro spojení do Prahy využívají automotoristé zejména dálnici D1, dálniční přivaděč je vzdálen pouze 6 km od města Pyšely.

Tabulka č.11: Možnosti dopravy z Pyšel do Prahy a do Benešova

Do Prahy:

	vzdálenost	čas	četnost přímých spojů v týdnu	četnost přímých spojů o víkendu
vlak	39 km	57 min	Každou hodinu	Každou hodinu
autobus	33 km	1 hod 6 min	4krát denně	Není přímé spojení
auto	33 km	25 - 30 min		

Do Benešova:

	vzdálenost	čas	četnost přímých spojů v týdnu	četnost přímých spojů o víkendu
vlak	10 km	15 – 20 min	Častěji než jednou za hodinu	Častěji než jednou za hodinu
autobus	15 km	25 - 30 min	Cca po dvou hodinách	Není přímé spojení
auto	13 km	15 min		

Zdroj: www.idos.cz, www.seznam.cz

Železniční doprava do Prahy i do Benešova je poměrně frekventovaná. Přímé spoje jezdí v týdnu i o svátcích a víkendech. Nevýhodou železniční dopravy je vzdálenost zastávky 2 km od centra Pyšel. Z tohoto důvodu ti, kteří cestují vlakem, využívají spíše autobusové linky z Pyšel-náměstí do Senohrab, kde přestoupí na vlak. Tuto variantu je možné využít také o víkendech a svátcích, kdy přímé autobusové spoje do Benešova a Prahy nejezdí.

Přímé autobusové spojení je méně frekventované a o víkendu přímé spoje do Prahy a Benešova nejezdí vůbec. S využitím jednoho nebo více přestupů, převážně v obcích Nespeky nebo Kamenice, je však možné cestovat do Benešova i do Prahy v týdnu téměř každou hodinu, o víkendu několikrát za den. Je však nutné brát v úvahu, že čekání v místě přestupu je zpravidla dlouhé, takže přestupy mohou výrazně prodloužit celkovou dobu přepravy.

Skutečnost, že mnoho obyvatel používá jako dopravní prostředek vlastní automobil, přispívá ke zvyšování zátěže životního prostředí v obci a snížení jeho kvality, následně i kvality života místních obyvatel. K tomuto negativnímu jevu přispívá i fakt, že nedávná výstavba kanalizace

v obci po sobě zanechala nerovný povrch silnic, což způsobuje zvýšenou prašnost a hluk. Lidé užívající automobily se také potýkají s tíživým nedostatkem parkovacích míst.

2.7 Cestovní ruch

Pyšely se nacházejí v turisticky zajímavém regionu Posázaví, který je vyhledáván jak českými turisty (které lákají zejména letní sporty jako např. vodáctví, cykloturistika a tramping), tak i zahraničními turisty, kteří vyjíždějí z Prahy, aby navštívili známé české hrady a zámky (např. Český Šternberk, Jemniště, Konopiště apod.).

V obci Pyšely a jejím okolí se díky bohaté historii nachází mnoho turisticky zajímavých míst. Většina níže zmíněných budov patří mezi památkově chráněné objekty, jedním z nich je např. Loretánská kaple, která byla vystavěna roku 1699 Františkem Antonínem hrabětem Halleweilem. Kaple se nachází na vrcholu Loreta, před ní je umístěna socha Sv. Vojtěcha z dílny barokního sochaře Ignáce Františka Platzera. Loretu je možné zhlédnout při mších nebo výstavách, které se zde konají nebo po individuální dohodě.

Na pyšelském náměstí stojí rekonstruovaný zámek, který v současné době slouží jako domov důchodců. Vlastníkem tohoto objektu je magistrát hlavního města Prahy, který jej i spravuje. Zámek je původně renesanční stavbou čtvercového půdorysu z 16. století, s významnou barokní úpravou a dostavbou provedenou v 18. století a novou klasicistní fasádou z 19. století.

Před zámkem stojí barokní sousoší Sv. Jana Nepomuckého, rovněž dílo Ignáce Františka Platzera. Zámek je obklopen zámeckým parkem, který bude revitalizován a zpřístupněn veřejnosti. Interiér zámku je přístupný návštěvníkům Pyšel pouze v rámci dnů otevřených dveří.

Na náměstí stojí kostel Povýšení Sv. Kříže, na jehož nádvoří jsou umístěny čtyři barokní sochy. Kostel je původně románský z 12. století se zachovalým gotickým portálem a zvonem z roku 1461. Kostel byl v letech 1781 – 1783 barokně přestavěn a další rekonstrukcí prošel v letech 1861 – 1862. Kostel je možné navštívit při mších nebo na základě individuální dohody.

Od náměstí směrem na Zaječice se v ulici Na Košíku nachází bývalá židovská synagoga. Stávající majitel této budovy zde připravuje vybudování nové galerie. Západním směrem z náměstí je možné projít Husovou ulicí, která je původní historickou zástavbou města. Zdejší domy jsou nejstarší v obci. Postupnými rekonstrukcemi a přestavbami domů v Husově ulici

byl ztracen původní vzhled této lokality. Nedaleko náměstí se nachází bývalý klášter, dřívější Útulek Sv. Josefa pro opuštěné děti, který pochází z let 1912 – 1913. Dnes je využíván jako dětský domov. Součástí náměstí je pomník obětem druhé světové války, který byl roku 2003 zrekonstruován a doplněn o odcizené části. V okolí Pyšel se nachází řada drobných sakrálních staveb jako jsou křížky a kapličky, turisticky zajímavá je např. novodobá replika barokních božích muk v Pyšelicích – Nové Vsi s mozaikami národních světců sv. Anežky, sv. Vojtěcha a sv. Václava od akademického malíře Jindřicha Vydry.

V Pyšelicích mohou turisté navštívit muzeum, které je umístěno v prvním patře budovy č.p. 34 stojící na náměstí. V muzeu jsou vystavené numismatické, archeologické a národopisné sbírky, je zde umístěna i stálá expozice týkající se historie obce a jejího okolí. Část sbírky je věnována pyšelskému rodákovi, filosofovi Emanuelu Rádlovi. Její součástí je také jeho posmrtná maska a kompletní dílo. Většinu exponátů získalo muzeum darem od pyšelských občanů. Stálá expozice je otevřena pouze od dubna do listopadu, vždy v pátek a sobotu, na základě domluvy i individuálně. Vzhledem ke špatnému technickému stavu budovy muzea nemohou být vystaveny kompletní sbírky, archiválie jsou v současné době uskladněny v depozitáři, který je umístěn ve stejné budově a jehož stav je nevyhovující.

Obr.č.4: Ukázky interiéru muzea



Zdroj: www.pysele.cz

Vedle historických památek lákají Pyšely k návštěvě také svým krásným okolím a přírodou . Obcí vedou značené cyklostezky navazující na rekreační oblast Posázaví. Četnost cyklistických tras v Posázaví zobrazuje následující mapa.

Obr.č.5: Mapa cyklostezek Posázaví



Zdroj: <http://tourist.posazavi.com>

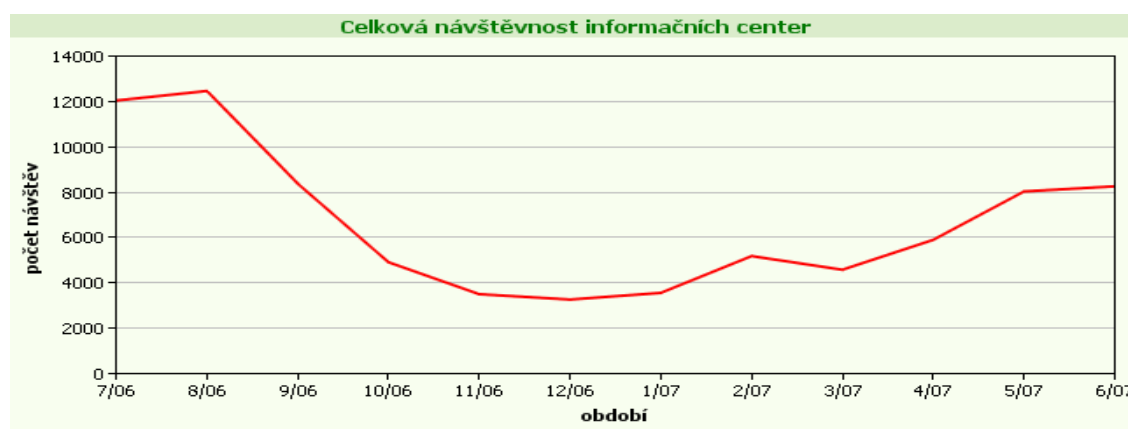
Kromě cykloturistiky mohou návštěvníci podnikat kratší pěší výlety v okolí Pyšel nebo celodenní túry. V sousední obci je v osadě Vysoká Lhota farma s koňmi, kde se zájemcům nabízí řada aktivit včetně akcí pro děti. Možnost koupání nabízí bazén v hotelu Sen v Senohrabech vzdálený asi 3 km, dále bazén v Benešově nebo řeka Sázava. V Týnci nad Sázavou funguje centrum pro vodáky s půjčovnou lodí a dalšího vybavení. Od roku 2007 je možné využít i služeb soukromé půjčovny lodí přímo v Pyšelích. V zimě jsou turistům nabízeny běžecké tratě.

Turisté mají možnost občerstvit se v některé z místních restaurací. Ubytovací kapacity pro turisty v Pyšelích ovšem chybí. Z tohoto důvodu stráví turisté v Pyšelích maximálně 1 den pobytu nebo se zde zastavují pouze k několikahodinové krátké návštěvě při průjezdu Posázavím do jiné lokality. O vybudování ubytovacích kapacit provozovaných městem se neuvažuje. Pyšely však podpoří aktivity a projekty soukromých subjektů.

V Pyšelích se v budoucnu plánuje výstavba golfového hřiště, které by dále podpořilo příliv turistů a rozšířilo nabídku volnočasových aktivit. Hřiště má vybudovat soukromý subjekt za podpory města, součástí projektu bude také vznik ubytovacích kapacit.

Pro lepší orientaci v obci a jejím okolí, pro seznámení s památkami a dalšími zajímavostmi a možnostmi výletů a pro propagaci Pyšel jako zajímavé turistické destinace, by mělo sloužit informační centrum, které bude k dispozici v budově obecního úřadu na náměstí. Informační centrum bude fungovat celoročně. Bude zde k dispozici internet pro veřejnost, informační materiály o městě a jeho okolí, pohlednice a drobné suvenýry, mapy města a jeho okolí, turistický průvodce městem a jeho okolím. Následující graf ukazuje návštěvnost informačních center v oblasti Posázaví. Tyto údaje hovoří pro to, že vybudování informačního centra nebude zbytečnou investicí.

Obr.č.6: Návštěvnost informačních center Posázaví



Zdroj: <http://tourist.posazavi.com>

V budově městského úřadu je umístěna i veřejná knihovna. V budoucnu se počítá s rozšířením její provozní doby.

2.8 Životní prostředí

Obec se nachází v příjemném přírodním prostředí, tvořeném alejemi, smíšenými lesními porosty a vodními plochami, které jsou využívány k rekreaci a odpočinku.

V pyšelském zámeckém parku a okolí Pyšel je evidováno několik starých vzácných stromů – dub na nádvoří v zámku, dub v zahradě zámku, jinan dvoulaločný, za památný strom byla vyhlášena cenná borovice *Pinus ponderos* v rekreační lokalitě Na Ohradě u č.p. 210. Strom je 20 metrů vysoký a obvod jeho kmene ve výšce 130 cm činí 276 cm. V obci se dále nachází mnoho starých lip, přístupy do lesa zvaného Obora tvoří kaštanové aleje. Po cestě k poutní kapli Loreta je vysázena alej jasanů a sakur. Městskou zeleň včetně zámeckého parku a aleje

k Loretě udržuje město. O výše uvedený památný strom se stará majitel pozemku, na němž se borovice nachází.

K příznivému životnímu prostředí přispívá také fakt, že se v obci nenachází žádná průmyslová ani živočišná výroba a nedochází zde k průmyslovému ani jinému znečištění. Zemědělská produkce je výhradně rostlinná.

Ke zlepšení životního prostředí přispěla i výstavba ČOV, kanalizace, vodovodu a plynofikace. V současné době chybí kanalizace a vodovod pouze v části Borová Lhota, jejichž výstavbu obec plánuje v příštích letech. Tato městská část není dosud plynofikovaná, zavedení plynu obec též plánuje. Problém spojený s dostavbou kanalizace představuje nerovný povrch místních komunikací po dokončení prací a zvýšená prašnost. Tyto nedostatky se stupňují častou frekvencí automobilové dopravy, která je také spojena s vyšší hlučností. V souvislosti s výstavbou nových domů v Pyšelích je v obci také zvýšená zátěž nákladní automobilové dopravy.

3 SWOT analýza

Silné stránky	Slabé stránky
dokončena výstavba ČOV, kanalizace, plynofikace, vodovodu	nedostatek pracovních příležitostí
krásná čistá příroda a okolí - lesy, aleje, rybníky	špatný stav místních komunikací - prašnost, nerovný povrch, hluk
Neznečištěné životní prostředí, žádné ekologické zátěže	absence služeb - čistírna, kadeřnictví apod.
dobrá dostupnost do Prahy a Benešova	absence míst pro volnočasové aktivity dětí a mládeže
bohatý kulturní a společenský život	chybějící ubytovací kapacity pro turisty
četnost historických památek	nedostatečná propagace obce jako destinace cestovního ruchu
spolupráce MŠ, ZŠ, domova důchodců a dětského domova	nedostatek parkovacích míst
nízká ekologická zátěž - žádný průmysl, převážně rostlinná výroba	
Příležitosti	Hrozby
výstavba golfového hřiště - více pracovních míst, více turistů	při rostoucím počtu obyvatel nedostatečná kapacita MŠ a ZŠ, příp. i obchodů s potravinami a služeb
nová cukrárna – příležitost pracovních míst, rozšíření infrastruktury cest.ruchu	
rekonstrukce náměstí - zlepšení vzhledu náměstí, zlepšení parkování v centru obce	zvýšená zátěž automobilové dopravy
pozitivní dopad zvýšeného počtu obyvatel (migrace) na věkovou a vzdělanostní strukturu	přemístění pracovišť lékařů mimo obec
zlepšení podmínek předškolního a základního vzdělání	odliv turistického ruchu, krátkodobá turistika – snížení zisků plynoucích z turistického ruchu jak soukromým podnikatelům, tak městu
vytváření podmínek pro další vzdělávání - zejména celoživotní	Zvýšení znečištění ovzduší díky narůstající automobilové dopravě ve městě (způsobené příchodem nových obyvatel, rozvojem turismu a zásobování místní podnikatelské infrastruktury
vznik komunitního vzdělávacího centra – příležitost nových pracovních míst	
rozvoj služeb v oblasti cestovního ruchu - ubytování, stravování, infocentrum	
rozvoj spolupráce s veřejnými i soukromými subjekty v rámci regionu Posázaví	

4 Priority podle jednotlivých kritických oblastí

Tato kapitola vychází z předchozí charakteristiky města Pyšely a ze silných a slabých stránek, příležitostí a hrozeb, které odhalila SWOT analýza.

Z výsledků SWOT analýzy vyplývají následující kritické oblasti a priority, jejichž realizace a řešení pomůže k naplnění strategického cíle města Pyšely, tzn. ke zvýšení atraktivity a konkurenceschopnosti města v oblasti cestovního ruchu, rozvoje podnikání MSP (malých a středních podnikatelů) a zvýšení kvality městského prostředí a života obyvatel.

K dosažení tohoto globálního cíle byly vymezeny následující kritické oblasti:

Kritická oblast 1 - Zvýšení kvality městského prostředí

Kritická oblast 2 - Zlepšení kvality života a zvýšení vzdělanostní úrovně místních obyvatel

Kritická oblast 3 - Podpora ekonomického rozvoje a služeb

V rámci těchto kritických oblastí byly pro období 2007 – 2013 stanoveny následující priority:

První kritická oblast:

- doprava
- technická infrastruktura
- životní prostředí
- revitalizace zanedbaných veřejných ploch a budov

Druhá kritická oblast:

- infrastruktura pro vzdělání, celoživotní vzdělání a rozvoj lidských zdrojů
- sport a volnočasové aktivity
- kulturní a sociální život
- zdraví a bezpečnost

Třetí kritická oblast:

- podnikání a zaměstnanost
- cestovní ruch
- podpora zaměstnanosti
- služby obyvatelům

4.1 Kritická oblast 1 – Zvýšení kvality městského prostředí

Priorita 1.1 Dopravní infrastruktura

Obyvatelé Pyšel mají v současné době tři možnosti dopravy do okolních obcí. Jednou z nich je využití přímého autobusového spojení s Prahou, Benešovem a dalšími okolními obcemi. Přímé autobusové spojení je v pracovní dny poměrně frekventované, mimoto je možné využít spoje s přestupy. V Pyšelicích však chybí autobusové zastávky. Město proto plánuje zřízení nových autobusových zastávek v Pyšelicích, Zaječicích a Kovářovicích. Tím, že se počet autobusových zastávek zvýší, bude obyvatelům Pyšel umožněno rychleji a pohodlněji se k autobusovému spojení dostat a častěji jej využít. Realizací tohoto projektového záměru, a zároveň i rekonstrukcí stávajících autobusových zastávek, by chtělo město dosáhnout zvýšení počtu obyvatel, kteří budou během pracovního týdne k přepravě MHD využívat, zároveň snížení počtu těch, kteří z důvodu špatné dostupnosti k zastávce MHD využívají raději osobní automobil. Naplněním těchto cílů dojde sekundárně ke snížení automobilové zátěže v Pyšelicích a zlepšení stavu životního prostředí města, zejména ke snížení hluchnosti z automobilového provozu a množství emisí v ovzduší. Jako monitorovací ukazatel (ukazatel, který prokáže naplnění výše uvedeného cíle) bude sloužit stávající počet obyvatel využívající autobusové přepravy před a po realizaci tohoto projektového záměru.

Jinou možností dopravy je využití železniční dopravy, která je frekventovanější než autobusová doprava, vlakové spojení z/do Pyšel lze využít i o víkendu a svátcích. Další výhodou oproti autobusové dopravě je navíc skutečnost, že je rychlejší. Nevýhodou je naproti tomu fakt, že železniční zastávka Pyšelka se nachází 2 km od centra města bez možnosti dopravy, což je zejména pro starší obyvatele daleko. Jelikož však většina cestujících obyvatel Pyšel využívá více autobusové spojení k vlakové zastávce v nedalekých Senohrabech, nebude město Pyšely přímé dopravní spojení z centra města k vlakové zastávce Pyšelka v letech 2007 – 2013 řešit. Řešení této situace bude aktuální v momentě, kdy dojde např. ke zvýšení počtu cestujících turistů, kteří pro dopravu do/z Pyšel využijí vlakové spojení. Tento ukazatel bude město Pyšely v letech 2007 – 2013 sledovat. V případě, že dojde ke zvýšenému přílivu turistů a jejich zájmu o využití vlakové přepravy, bude město tento problém řešit např. sezónní kyvadlovou autobusovou dopravou z centra Pyšel k vlakové zastávce Pyšelka.

Poslední, avšak v současné době nejvyužívanější možností přepravy, je cestování vlastním automobilem. Výhodou je zejména rychlost a flexibilita přepravy. Negativním jevem

spojeným s tímto druhem dopravy je zvýšená zátěž životního prostředí v Pyšelích, která se projevuje zejména vyšší hlučností a díky špatnému stavu povrchu místních komunikací také prašností. Uživatelé vlastních automobilů se v Pyšelích potýkají s velkým problémem nedostatečné parkovací kapacity. Cílem města je v letech 2007 – 2013 vybudovat ve městě dostatečnou parkovací kapacitu, která bude sloužit jak obyvatelům Pyšle, tak i turistům a zákazníkům, kteří budou v Pyšelích nakupovat. Zvýšení parkovací kapacity nepřímo podpoří jak rozvoj cestovního ruchu, tak i rozvoj podnikatelské infrastruktury ve městě.

Pyšely se v současné době potýkají se špatným stavem místních komunikací (nerovný, nezpevněný povrch – následkem toho zvýšená prašnost, hlučnost – negativní vliv na životní prostředí – viz níže kapitola 1.3, ale i na cestovní ruch a rozvoj podnikatelské infrastruktury – viz níže kapitoly 3.1 Podpora cestovního ruchu a 3.2 Podpora podnikání), který vznikl po dokončení výstavby kanalizace a vodovodu. Město proto plánuje rekonstrukci místních komunikací, která by zahrnovala zpevnění a vyasfaltování přibližně 8 km místních silnic.

Z hlediska silniční bezpečnosti a plynulosti provozu, dojde k výstavbě kruhového objezdu na křižovatce ulic Nádražní a Čtyřkolská.

Monitorovací ukazatele:

- vybudování 3 nových autobusových zastávek
- vybudování 40 parkovacích míst
- oprava 8 km místních komunikací
- výstavba 1 kruhového objezdu
- zvýšení počtu cestujících, kteří využívají k přepravě do zaměstnání, do školy MHD o min. počet 30 cestujících

Priorita 1.2 Technická infrastruktura

V roce 2006 byla dokončena plynofikace obce a stavba čističky odpadních vod. Obec je vybavena vodovody a kanalizací, které však stále chybí v části Borová Lhota. Zde by mělo dojít během 2007 – 2013 k výstavbě vodovodu a kanalizace a také k plynofikaci. Obec také plánuje napojení místního vodovodu na přivaděč Želivka.

Monitorovací ukazatele:

- vybudování 5000 m kanalizace a 4500 m vodovodu v městské části Borová Lhota

- komplexní plynofikace městské části Borová Lhota
- vybudování 1 přípojky místního vodovodu na přivaděč Želivka

Priorita 1.3 Životní prostředí

Životní prostředí v Pyšelicích není v současné době ohroženo kontaminací půdy a spodních vod v důsledku ekologické zátěže z průmyslové či živočišnou výroby ani jiných zdrojů znečištění. Dochází však ke zhoršení stavu ovzduší ve městě v důsledku frekventované automobilové a nákladní dopravy (viz výše odst. 1.1.). S rostoucí oblibou občanů Pyšel přepravovat se osobním automobilem, při předpokladu přílivu nových obyvatel a rostoucí frekvencí provozu nákladních automobilů dovážejících stavební materiál na výstavbu obytných domů, je nutné počítat s dalším zhoršením stavu ovzduší.

V důsledku zvýšené dopravy a špatného stavu místních komunikací čelí občané Pyšel zejména vysoké prašnosti a hluku.

Tento problém musí město akutně řešit. Proto plánuje rekonstrukci místních komunikací (viz výše kapitola 1.1).

Zájmem města je i zlepšit a zkvalitnit nakládání s odpady. Realizací projektu recyklace čistírenských kalů z ČOV Pyšely, vybudování kompostárny a rákosového pole v blízkosti ČOV, kde bude kal přeměňován na substrát, dojde vedle snížení provozních nákladů na odvoz kalu (ekonomická efektivita) i ke snížení emisí z transportu kalu.

Další prioritou Pyšel v této oblasti je vybudování sběrného dvora.

V rámci optimalizace vodního režimu krajiny je záměrem obce vyčistit rybníky v částech Zaječice a Kovářovice.

V rámci úspor energií plánuje město Pyšely zateplení budov MŠ a ZŠ, městského úřadu a hasičské zbrojnice. V rámci těchto budov dojde i k výměně kotlů na vytápění (pevné palivo bude nahrazeno plynem), otopného systému a v důsledku dalších energetických úspor bude nainstalováno regulační a měrné zařízení.

Monitorovací ukazatele:

- vybudování 1 kompostárny
- vybudování 1 sběrného dvora
- vyčištění 2 rybníků
- zateplení 4 veřejných budov

Priorita 1.4 Revitalizace zanedbaných veřejných ploch a budov

Velkým nedostatkem po dokončení stavby kanalizací je celkově zhoršený stav centrální části obce, která zahrnuje náměstí a přilehlý zámecký park. Náměstí bylo vždy společenským centrem obce, kde se nachází městský úřad a muzeum, obchody a restaurace. V současné době je zpracováván projekt rekonstrukce náměstí, který má náměstí vrátit jeho původní vzhled. V průběhu rekonstrukce centrální části města se počítá s odstraněním dosavadního nevyhovujícího povrchu komunikací, zpevněním povrchu a pokladem žulových kostek, osázením obrubníků, rekonstrukcí nových vstupů do domů na náměstí a celkovou rekonstrukcí chodníků. Dalším krokem je výstavba nové kašny, která byla tradičně součástí náměstí, vybudování osvětlení, rozmístění laviček a úprava zeleně. Projekt obsahuje také rekonstrukci fasád a vnějšího vzhledu některých budov stojících na náměstí, mezi nimiž je také městský úřad.

Do této priority patří dále úprava návsi v městských částech Zaječice a Kovářovice.

V blízkosti náměstí se nachází zámek, který je obklopen zámeckým parkem. Park je v současné době velmi málo využívaný, veřejnosti je nepřístupný. V posledních letech byla zanedbána jeho údržba, v důsledku čehož ztratil sociálně-rekreační funkci. Cílem rozpracovaného projektu revitalizace zámeckého parku je tuto funkci parku plně obnovit. V rámci projektu dojde k odstranění poškozené zeleně, včetně kácení zdraví ohrožujících stromů, výsadbě nové zeleně, terénním úpravám a založení parkových komunikací. K odpočinku by měl sloužit altán s vyhlídkou a mobilní lavičky, které bude možné využít jako hlediště při pořádání kulturních akcí.

Monitorovací ukazatele:

- oprava fasád 3 veřejných budov na náměstí (MÚ, hasičská zbrojnice, muzeum)
- úprava povrchu 45 km místních komunikací a chodníků
- úprava 1600 m² zeleně na náměstí
- výstavba 1 kašny na náměstí
- umístění 21 laviček na náměstí
- revitalizace 21 200 m² zeleně v parku
- výstavba 2500 m závlahového systému v parku
- vybudování 2 km cest v parku
- vybudování 1 altánu v parku

4.2 Kritická oblast 2 – Zlepšení kvality života a zvýšení vzdělanostní úrovně místních obyvatel

Priorita 2.1 Infrastruktura pro vzdělání, celoživotní vzdělání a rozvoj lidských zdrojů

V Pyšelicích se nachází MŠ a ZŠ s vyšším stupněm.

MŠ byla postavena v 70. letech minulého století. K její výstavbě byl použit azbest. Z tohoto důvodu a z důvodu nedostatečné kapacity je záměrem města provést rekonstrukci a rozšíření mateřské školy tak, aby odpovídala budoucím potřebám ovlivněným zejména růstem porodnosti v Pyšelicích (viz výše kapitola 2.3) a základním hygienickým a zdravotním standardům pro výchovu dětí v předškolním věku. Rekonstrukcí prostor mateřské školy dojde i k modernizaci prostor a rozšíření kapacity klubu Lentilka pro děti od 2 let.

Město plánuje z hlediska rozšíření kapacit i možností využívání jiných vzdělávacích metod (ekologická výchova, zážitkové vzdělávání a poznávání) výstavbu „ekologické školky“. Důraz bude při výchově dětí kladen především na poznávání přírody (vycházky, aktivity a výlety do přírody zejména v okolí města). Školka bude zaměřena i na „Bio“ životní styl.

ZŠ se skládá ze dvou budov. Starší budova pochází z roku 1846 a v současnosti je kvůli vážným statickým poruchám uzavřena, čímž došlo k významnému snížení prostor pro výuku. Cílem připravovaného projektu rekonstrukce ZŠ je tedy demolice staré budovy a vybudování nové přístavby s větší kapacitou pro výuku a tělocvičny, kterou škola dosud postrádá. Nová budova by měla umožnit bezbariérový přístup, vzniknou zde moderně vybavené specializované učebny pro odbornou výuku (např. výuka cizích jazyků, počítačová učebna, učebny pro fyziku, chemii a výtvarnou výchovu). Součástí projektu je také výstavba skleníku pro pěstitelské práce a rekonstrukce venkovního školního hřiště.

Rekonstrukcí a rozšířením vnitřních prostor budovy městského úřadu se počítá se vznikem nových prostor pro spolkové činnosti, zejména pro Klub důchodců a provoz volnočasových aktivit pro děti a mládež. Město bude podporovat vznik a rozvoj dalších spolkových činností, zejména poskytnutím vhodných prostor pro činnost a partnerstvím při konkrétních spolkových aktivitách v oblasti rozvoje dalšího vzdělávání (přednášky, vzdělávací semináře a programy pro seniory, matky na mateřské dovolené). V rámci těchto projektů by mělo docházet k navazování partnerství jak s místními školami, tak i vzdělávacími institucemi mimo Pyšely.

Město Pyšely plánuje v letech 2007 – 2013 realizaci projektů, jejichž cílem bude další specializované vzdělávání úředníků městského úřadu (využití ICT technologií, komunikační dovednosti, zvýšení odborné kvalifikace a doplňování znalostí potřebných pro výkon funkce apod.).

V novém plánovacím období je záměrem města vybudovat (ve stávajících prostorách, které je nutné zrekonstruovat - MŠ, budova bývalé výrobní haly - či na „zelené louce“) i Komunitní vzdělávací centrum Pyšely (o.p.s.). Tato iniciativa vznikla zejména na základě potřeb nových občanů města. Cílem centra bude poskytovat zejména ekologické vzdělávání dětem od nejtělejšího věku (viz výše zmíněná ekologická školka), mládeži, dospělým občanům Pyšely, ale i návštěvníkům a turistům. Vzdělávání bude realizováno formou výchovných, školících akcí, pobytových, rekvalifikačních a jazykových kurzů, exkurzí pro laickou i odbornou veřejnost (zejména pedagogy), seminářů. Centrum bude dále zajišťovat eko-poradenství pro občany Pyšely v oblasti denního života, životního stylu, ale i metodické zajištění environmentálních témat pro obec jako takovou.

Monitorovací ukazatele:

- přístavba ZŠ včetně tělocvičny - plocha k výuce 2025 m²
- stavba skleníku pro pěstitelské práce 79 m²
- rekonstrukce školního hřiště 720 m²
- rekonstrukce a rozšíření 300 m² MŠ
- rekonstrukce vybraného objektu/ výstavba nového objektu pro Komunitní centrum Pyšely
- rekonstrukce 200 m² vnitřních prostor MÚ
- realizace minimálně 5 vzdělávacích kurzů pro úředníky MÚ
- počet vyškolených úředníků MÚ – min. 5 osob
- počet nově navázaných partnerství mezi vzdělávacími institucemi a místními spolky, kluby, kroužky pro děti a mládež – min. 2 nová partnerství
- nově vzniklé spolky, kluby, kroužky pro děti a mládež – min. 3

Priorita 2.2 Sportovní a volnočasové aktivity

I přes omezené možnosti a vybavení žije obec poměrně rušným sportovním životem. V létě je možné provozovat outdoorové sporty zejména pěší turistiku nebo jízdu na kole. V blízkosti

Pyšel protéká řeka Sázava, která je oblíbená zejména pro sjezdy na lodích (vodáctví) a tramping v krásném prostředí turisticky atraktivního regionu Posázaví. Z volnočasových aktivit je možné v Pyšelicích a jejich bezprostředním okolí provozovat zejména poznávací turistiku či krátké výlety po okolních hradech a zámcích (např. Konopiště, Český Šternberk, Jemniště). V zimě nabízí Pyšely sportovní vyžití zejména běžkařům či bruslařům.

Jediné víceúčelové venkovní hřiště v Pyšelicích patří k ZŠ. Jeho technický stav v současnosti neumožňuje provozování jakýchkoli sportů či her. V rámci projektu rekonstrukce ZŠ (viz výše priorita 2.1) je plánována jeho obnova. V Pyšelicích se nachází 2 fotbalová hřiště, která jsou v dobrém technickém stavu a plně využívána. Jiná možnost provozování venkovních sportovních aktivit v Pyšelicích není. Nejsou zde tenisové kurty, volejbalové, basketbalové hřiště, možnost in – line bruslení apod. Výhledově se uvažuje o vybudování golfového hřiště, jehož výstavbu chce obec maximálně podporovat, protože by znamenalo příliv turistů, vznik nových pracovních míst a ubytovací kapacity. V nejbližším okolí obce není možnost koupání v přírodě. Městu též chybí dětské hřiště.

Ke sportovním aktivitám ve vnitřních prostorách slouží sokolovna, kterou využívají také děti ze ZŠ v hodinách tělesné výchovy. Tělocvična je využívána i k pravidelným kurzům cvičení pro veřejnost. Hraje se zde volejbal a stolní tenis. V roce 2007 byla provedena plynofikace sokolovny a výměna oken. Hlavní sál je udržován a podle potřeby průběžně opravován. V současné době však celá budova sokolovny potřebuje rekonstruovat střechu, fasády a vchodové prostory. Mimo sportovních aktivit je sokolovna využívána také k mnoha jiným účelům, jako jsou divadelní představení, plesy, školní akademie, dětské karnevaly a jiné kulturní akce. Jiné prostory pro sportování pod střechou v Pyšelicích chybí (není zde např. možné hrát sportovně-společenské hry jako např. bowling). Z tohoto důvodu plánuje město výstavbu rozsáhlejšího sportovního areálu.

Pro volnočasové aktivity dětí chybí v Pyšelicích prostory, ve kterých by bylo možné realizovat klubové aktivity či specializované kroužky. Tyto aktivity se v současné době realizují v provizorních prostorách ZŠ či MŠ.

Město též plánuje přístavbu sokolovny, ve které by vzniklo stálé zázemí místního divadelního spolku.

Protože se Pyšely potýkají s nedostatkem prostor a vybavení pro indoorové sportovní či volnočasové aktivity, snaží se obec vynahrazovat tento handicap pořádáním množství sportovně-kulturně-společenských venkovních akcí, zaměřených především na děti. Mezi nimi je možné zmínit například jarní cyklistické výlety s názvem Bicyklovka, cesta pohádkovým lesem pořádaná ke dni dětí, kuličové jarní hrátky, karnevaly a masopusty,

vánoční putování nebo populární drakyáda. V těchto aktivitách bude město v letech 2007 – 2013 pokračovat a bude iniciovat a podporovat vznik dalších nových aktivit.

Monitorovací ukazatele:

- rekonstrukce 600 m² střechy sokolovny
- rekonstrukce 100 m² vchodových prostor sokolovny
- výstavba dětského hřiště v zámeckém parku - 600 m²
- vybudování golfového hřiště o rozloze 71 ha
- vybudování 4000 m² sportovního areálu
- přístavba o rozloze 80 m² plochy k stávající budově sokolovny (zázemí pro místní divadelní spolek)
- vznik minimálně 5 nových, dosud nerealizovaných aktivit pro děti a mládež

Priorita 2.3 Kulturní a sociální život

Kulturní život je vzhledem k velikosti obce v Pyšelích poměrně bohatý. O zábavu se místním obyvatelům stará zejména činnost divadelního souboru. Pořádají se výstavy, veřejné přednášky, koncerty, zábavy a sezónní plesy. Většina těchto akcí se koná v sokolovně. Nutnost rekonstrukce této budovy byla popsána výše v prioritě 2.2 Sportovní a volnočasové aktivity. Mnoho akcí se pořádá z důvodu nedostatku vhodných vnitřních prostor i pod širým nebem. Pro pořádání akcí pod širým nebem bude v budoucnu sloužit zejména zámecký park. Projekt revitalizace parku je blíže popsán výše v prioritě 1.4 Revitalizace zanedbaných veřejných ploch a budov.

Město podporuje dodržování tradic, mezi které patří například vánoční a velikonoční trhy, adventní setkávání u vánočního stromu nebo masopustní průvod.

Další kulturní aktivity zaměřené zejména na tradici lidových řemesel bude zajišťovat nově zřízené Komunitní centrum Pyšely.

O konání všech kulturních a společenských událostí informuje zpravodaj Pyšelské listy, vydávaný městským úřadem od roku 1996.

V přízemí budovy městského úřadu se nachází knihovna, její prostory jsou ovšem v důsledku vysoké vlhkosti nevyhovující.

Budovu městského úřadu je nutné kompletně rekonstruovat. Vnější rekonstrukce se bude týkat zateplení, fasády a výměny otvorových výplní. Uvnitř budovy je nutné provést

rozsáhlejší rekonstrukci otopného systému (viz výše priorita 1.3 Životní prostředí) a celkového vzhledu interiérů – izolace stěn, výměna podlah. K budově městského úřadu bude v rámci projektu rekonstrukce náměstí (viz výše priorita 1.4 Revitalizace zanedbaných veřejných ploch a budov) přistaveno informační centrum.

Již od roku 2005 je připraven projekt rekonstrukce pyšelského muzea. Důvodem rekonstrukce je havarijní stav budovy, v němž se muzeum nachází. V současné době je z tohoto důvodu provoz muzea omezený, větší část sbírek musí být uložena v depozitáři, jehož prostory však nesplňují základní podmínky pro přechovávání historicky a kulturně cenných předmětů. Projekt zahrnuje rekonstrukci vnějších částí budovy včetně výměny oken, opravy vstupního prostoru a střechy. Vnitřní úpravy se týkají zejména opravy stropů a podlah. Mělo by navíc dojít k rozšíření výstavních prostor a část výstavy by byla umístěna také do prostorů zahrady, která se nachází za budovou muzea.

Monitorovací ukazatele:

- rekonstrukce plochy budovy MÚ o rozloze 200 m²
- rekonstrukce plochy muzea o rozloze 400 m²

Priorita 2.4 Zdraví a bezpečnost

V obci se nachází ordinace praktického lékaře pro dospělé a praktického lékaře pro děti a dorost. Tito lékaři mají v současné době v pronájmu prostory, ze kterých jim hrozí vypovězení. V rámci zachování lékařské péče v Pyšelicích musí město tuto situaci řešit projektem vybudování/ rekonstrukcí nových prostor pro lékařskou a ambulantní péči. Součástí tohoto projektu bude i vznik lékárny. V opačném případě hrozí, že budou obyvatelé nuceni dojíždět za lékaři do jiných obcí, což může být komplikované zejména pro starší občany či víkendech, kdy v Pyšelicích nejsou dostupné přímé autobusové spoje. Nejbližší lékárna, ambulance a nemocnice se nachází v Benešově (13 km).

Pro zvýšení dopravní bezpečnosti chodců plánuje město Pyšely vybudovat nové či rekonstruovat stávající chodníky a systém značení.

Monitorovací ukazatele:

- vybudování/ rekonstrukce prostor pro ordinace lékařů o rozloze 200 m²
- výstavba/ rekonstrukce prostor lékárny – 150 m²
- rekonstrukce 4 km chodníků

4.3 Kritická oblast 3 – Podpora ekonomického rozvoje

Priorita 3.1 Podpora cestovního ruchu

Pyšely jsou atraktivní obec, která může turistům nabídnout vedle krásného přírodního prostředí zajímavé kulturní a historické památky, tak i sportovní outdoorové vyžití (v létě zejména cykloturistika a pěší turistika, v zimě běžecké lyžování). Mezi památkově chráněné objekty v obci patří kostel Povýšení sv. Kříže, fara, Loretánská kaple, zámek, socha sv. Jana Nepomuckého na náměstí, socha sv. Vojtěcha u Lorety a synagoga v ulici Na Košíku. U kostela stojí další čtyři barokní sochy. Všechny uvedené sochy je nutné restaurovat. V současné době je za pomoci grantu, získaného z programu Obnovy kulturních památek Krajského úřadu Středočeského kraje restaurována socha sv. Vojtěcha. Mezi připravované projekty v této oblasti se řadí také projekt oprav drobných sakrálních staveb – křížků, kapliček a božích muk v obci a jejím bezprostředním okolí.

Kromě již výše uvedených sportovních aktivit, kterými lákají Pyšely turisty v letní i zimní sezoně, se ve městě nenachází žádná další možnost k sportovně-rekreačnímu pobytu. Chybí zejména přírodní koupaliště, víceúčelové venkovní hřiště či kryté sportoviště. Tyto nedostatky by měla vyřešit realizace projektu výstavby sportovního areálu.

Turisté mají v obci možnost občerstvení v některé z místních restaurací, provozovaných zejména soukromými podnikateli. Cukrárna je v současné době budována soukromým podnikatelem v centrální části obce.

K podpoře a rozvoji turistického ruchu v Pyšelích přispěje svými aktivitami i Komunitní centrum Pyšely (např. naučná stezka pyšelskou přírodou, akce pro volný čas ve spolupráci s občany Pyšel – představení lidových řemesel a tradic, eko zahradničení, vaření z bio produktů, eko-infocentrum) s možností ubytování.

Velkým problémem Pyšel je právě absolutní nedostatek ubytovacích kapacit. Z tohoto důvodu se Pyšely stávají pouze cílem jednodenní turistiky nebo krátkodobou zastávkou při průjezdu obcí. Město se rozhodlo v letech 2007 – 2013 podporovat výstavbu ubytovacích kapacit.

Dalším velkým handicapem v oblasti rozvoje cestovního ruchu je nedostatečná propagace obce jako destinace cestovního ruchu. Pyšely informují v současnosti o turistických atraktivitách ve městě i okolí prostřednictvím svých internetových stránek, přímo v obci však turisté žádné informace nenaleznou. Z tohoto důvodu je v plánu obce zřídit nové informační centrum, jehož činnost bude spojena s provozem knihovny, která je umístěna na náměstí. V centru bude k dispozici internet pro veřejnost, různé informační materiály o městě, mapy města a jeho okolí, pohlednice, odznaky, samolepky a jiné upomínkové předměty. V souvislosti s tímto projektem se uvažuje o vytvoření turistického průvodce městem s fotografiemi a popisy významných historických budov a vypracování turistické trasy pro pěší, případně i cyklisty. Dalším zdrojem informací pro turisty budou instalované informační tabule a směrníky a označení významných budov se stručnými texty o jejich historickém vývoji. V oblasti propagace Pyšel plánuje město v letech 2007 – 2013 navázat a rozšířit spolupráci s ostatními informačními centry a obcemi v regionu Posázaví.

Podpora zvýšení turistického ruchu je pro město v letech 2007 – 2013 jednou ze strategických priorit, kterou je nutné realizovat v úzké partnerské vazbě na projekty, realizované podnikatelskými subjekty v cestovním ruchu. Z tohoto důvodu bude město podporovat zejména realizaci projektů vybudování nové a modernizaci stávající ubytovací a stravovací kapacity a projekty propagace služeb cestovního ruchu, realizované soukromými subjekty a podnikateli.

Monitorovací ukazatele:

- restaurování 5 ks barokních soch
- restaurování 12 ks drobných sakrálních staveb
- podpora výstavby ubytovacích kapacit – min 40 lůžek
- zřízení 1 informačního centra a 1 eko- infocentra
- zřízení 3 informačních tabulí na náměstí
- označení budov a směrníky - 40 ks
- zpracování 1 publikace průvodce městem
- navázání partnerské spolupráce min se 2 informačními centry

Priorita 3.2 Podpora podnikání

Podle údaje ČSÚ je v obci registrováno 307 podnikatelských subjektů. Jedná se především o malé a střední podnikatele. Tito podnikatelé mj. zajišťují základní potřeby obyvatel prostřednictvím provozování obchodů s potravinami a dalším základním zbožím, stravovacích zařízení, pohostinství a dalších služeb. V obci však stále chybí další služby jako např. kadeřnictví, čistírna, kavárna, speciální řemeslné služby a obchody náradím a pomůckami pro řemeslníky a kutily, služby v oblasti sociální péče apod. V oblasti podnikání v cestovním ruchu je v Pyšelích absolutní nedostatek ubytovacích zařízení. Město bude proto prioritně podporovat podnikatele⁹ v oblasti provozování ubytovacích a stravovacích kapacit. Podpora města se bude ve všech oblastech podpory malého a středního podnikání týkat informační podpory (zahájení činnosti, provozování, rozvoj, finanční (dotační) poradenství, nabídky vhodných prostor pro podnikání, spolupráce s podnikateli při realizaci kulturně-společenských a sportovních akcí, prezentace činnosti místních podnikatelů na webovém portále města).

Monitorovací ukazatele:

- počet podpořených podnikatelů – min. 20 MSP či živnostníků

Priorita 3.3 Podpora zaměstnanosti

Nezaměstnanost v Pyšelích tvoří z velké části matky s malými dětmi, které nemohou za prací dojíždět do větších měst v okolí kvůli omezené provozní době mateřské školy. Řešením by byly flexibilní formy práce jako např. práce z domova, pružná pracovní doba, částečné pracovní úvazky nebo sdílení pracovního místa. Dalším nástrojem podpory zaměstnanosti by mohly být rekvalifikační kurzy, jazykové kurzy nebo kurzy práce s počítačem.

V rámci podpory zaměstnanosti se bude město dále soustředit a podporovat zaměstnanost v oblasti cestovního ruchu, školství a výchovy dětí a mládeže a zemědělství.

⁹ Podpora města se ve všech případech realizace podnikatelských subjektů vztahuje k nefinanční podpoře. V průběhu doplňování strategie města nabídne Městský úřad všem podnikatelům (stávajícím či novým) možnost zařazení jejich projektů do této strategie tak, aby se podnikatelé v případě podání žádostí o finanční podporu mohli na tuto strategii odkázat.

Monitorovací ukazatele:

- rekvalifikační a další kurzy - min. 5
- počet nově vytvořených pracovních míst - min. 5

Priorita 3.4 Služby obyvatelům

V oblasti služeb poskytovaných obyvatelům obcí je připraven projekt rekonstrukce a rozšíření veřejného osvětlení, rozšíření veřejného rozhlasu v městských částech Pyšelích a osadách, rekonstrukce požární nádrže, rozšíření hřbitova. Město bude realizovat i projekt rozšíření přístupu k internetu pro veřejnost. Plánuje se i rozšíření knihovního fondu a prodloužení provozní doby knihovny.

Obec plánuje i modernizaci stávajících internetových stránek města s pravidelnou rubrikou aktualit a informací pro občany, podnikatele i turisty.

Monitorovací ukazatele:

- rozšíření osvětlení – na náměstí 50 ks lamp
- rozšíření veřejného rozhlasu o 25 ks
- rekonstrukce 1 požární nádrže
- rozšíření hřbitova o 350 m²
- internet pro veřejnost – 3000 m kabelů vysokorychlostního připojení
- min. 20 nově připojených obyvatel k vysokorychlostnímu internetu
- rozšíření knihovního fondu na 700 ks knih

5 Možnosti spolufinancování priorit města

Priorita	Projektový záměr	Zdroj spolufinancování	Výše spolufinancování (v %)	Odhad rozpočtu (v Kč)	Stav
1.1 Dopravní infrastruktura	Zřízení autobusových zastávek (Pyšely, Zaječice, Kovářovice)	POV ¹⁰ – dotační titul 1	50% (max. 200 000 Kč)	400 000	-
	Vybudování 40 nových parkovacích míst	ROP Střední Čechy ¹¹ – 3.3. Rozvoj venkova	85% CZV	-	-
	Oprava 8 km místních komunikací	Vlastní zdroje obce Bankovní úvěr	-	29 000 000	-
	Vybudování kruhového objezdu (křižovatka ulic Nádražní, Čtyřkolská)	Vlastní zdroje obce Bankovní úvěr	-	8 000 000	-
1.2 Technická infrastruktura	Rozšíření vodovodu a kanalizace v osadě Borová Lhota	PRV ¹² – 2.1.1.b Obnova a rozvoj vesnic	75% CZV	7 500 000	ÚR
	Napojení místního vodovodu na přivaděč „Želivka“	PRV – 2.1.1.b Obnova a rozvoj vesnic	75% CZV	8 000 000	Projektová studie
1.3 Životní prostředí	Recyklace čistírenských kalů z ČOV, kompostárna	OP ŽP ¹³ – 4.1. Zkvalitnění nakládání s odpady	85% CZV	6 600 000	SP

¹⁰ **Program obnovy venkova** – financován z rozpočtu Středočeského kraje, vyhlášení výzvy vždy na podzim, za obec lze podat pouze 1 žádost; zda bude výzva vyhlášena pro rok 2008 není v době zpracování této strategie jisté.

¹¹ **Regionální operační program Střední Čechy** – financování ze strukturálních fondů EU (ERDF, ESF), minimální výše celkových způsobilých výdajů (CZV) na 1 projekt = 2 000 000 Kč

¹² **Program rozvoje venkova** – financován z EZFRV, tento program je již schválený EU, v červnu 2007 proběhlo 1. kolo výzev pro příjem žádostí, vyhlášení dalšího kola příjmu žádostí se očekává v září 2007.

	Vybudování sběrného dvora	OP ŽP – 4.1. Zkvalitnění nakládání s odpady	85% CZV	3 000 000	Projekt pro ÚR
	Plynofikace městské části Borová Lhota			-	-
	Vyčištění 2 rybníků (Zaječice, Kovářovice)	OP ŽP – 6.4. Optimalizace vodního režimu krajiny ¹⁴	85% CZV	400 000	-
	Zateplení MÚ a hasičské zbrojnice	OP ŽP – 3.2.1. Realizace úspor energií (<i>pouze zateplení fasády, střechy, výměna oken</i>)	85% CZV	3 000 000	
	Výměna kotlů a otopného systému v budově MÚ a hasičské zbrojnice	OP ŽP – 3.2.1. Realizace úspor energií (<i>rekonstrukce otopných soustav</i>)		2 000 000	
1.4 Revitalizace zanedbaných veřejných ploch a budov	Rekonstrukce náměstí Pyšely	ROP Střední Čechy– 3.3. Rozvoj venkova	85% CZV	47 503 243	SP
	Úprava návsi v Zaječicích a Kovářovicích	ROP Střední Čechy – 3.3. Rozvoj venkova POV– dotační titul 1	85% CZV 50% (max. 200 000 Kč)	1 500 000	-
	Revitalizace zámeckého parku Pyšely	ROP Střední Čechy – 3.3. Rozvoj venkova	85% CZV	24 762 000	Projektová studie
2.1 Infrastruktura pro vzdělávání,	Rekonstrukce MŠ Pyšely	ROP Střední Čechy – 3.3. Rozvoj venkova	85% CZV	8 000 000	SP

¹² **Operační program životní prostředí** – financován ze strukturálních fondů EU (ERDF, FS), vyhlášena 1. výzva pro příjem žádostí (od 3.9. – 26.10.2007) pro oblast podpory 1.1., 2.1., 2.3., 3.1., 3.2., 4.1., 4.2., 7.1.

¹⁴ Způsob rybářského hospodaření, který neoslabí ekologické funkce nádrže, bude stanoven na dobu 10ti let Agenturou ochrany přírody a krajiny ČR jako závazná podmínka udělení dotace (Implementační dokument OP ŽP, str. 68)

celoživotní vzdělávání a RLZ	Rekonstrukce ZŠ Pyšely	ROP Střední Čechy – 3.3. Rozvoj venkova	85% CZV	75 500 000	SP
	Vzdělávání úředníků MÚ	OP LZZ – prioritní osa 4b Veřejná správa a veřejné služby	Nevratná dotace	300 000	-
	Rekonstrukce/ vybudování objektu pro komunitní centrum Pyšely	OP ŽP – 7.1 Rozvoj infrastruktury po realizaci env. vzdělávacích programů, poskytování env. poradenství a env. informací	85% CZV	-	-
2.2 Sportovní a volnočasové aktivity	Rekonstrukce a rozšíření sokolovny (oprava fasád, střechy, vchod, přístavek pro ochotnický divadelní spolek)	ROP Střední Čechy – 3.3. Rozvoj venkova	85% CZV	5 000 000	
	Vybudování dětského hřiště Pyšely („Pod poštou“)	POV – dotační titul 1	50% (max. 200 000 Kč)	300 000	-
	Vybudování sportovního areálu Pyšely	ROP Střední Čechy – 3.3. Rozvoj venkova	85% CZV	50 000 000	-
2.3 Kulturní a sociální život	Rekonstrukce vnitřních prostor budovy MÚ (izolace stěn, nové podlahy)	ROP Střední Čechy – 3.3. Rozvoj venkova popř. vlastní zdroje obce	85% CZV	2 000 000	
	Rekonstrukce muzea Pyšely	ROP Střední Čechy – 3.3. Rozvoj venkova	85% CZV (režim de minimis?)	5 500 000	SP
2.4 Zdraví a	Vybudování zdravotního	ROP Střední Čechy – 3.3. Rozvoj	85% CZV ¹⁵	12 000 000	-

¹⁵ V oblasti zdravotní péče budou podporovány investice pouze do následujících typů zařízení:

- Nemocniční zařízení a polikliniky
- Rehabilitační zařízení

Podporované aktivity zaměřené na rozvoj infrastruktury pro zdravotnictví:

bezpečnost	střediska s lékárnou	venkova			
	Vybudování 4 km chodníků	Vlastní zdroje obce Bankovní úvěr	-	9 000 000	-
3.1 Podpora cestovního ruchu	Opravy drobných sakrálních staveb	POV – dotační titul 1	50% (max. 200 000 Kč)	1 000 000	-
	Propagace cestovního ruchu	ROP Střední Čechy - 2.3 – Propagace a řízení turistických destinací Středočeského kraje	85% CZV	500 000	
	Turistický informační systém	PRV - 1.3 a) Podpora cestovního ruchu ¹⁶ ROP Střední Čechy - 2.2 – Veřejná infrastruktura a služby cestovního ruchu	90% CZV (pouze pro projekty nezakládající veřejnou podporu dle čl. 87 Smlouvy) 85% CZV (minimální výše způsobilých výdajů na 1 projekt = 5 000 000,- Kč)	300 000	
	Turistická (naučná) stezka pyšelskou přírodou	PRV - 1.3 a) Podpora cestovního ruchu ¹⁷	Max. 90% (pouze pro projekty nezakládající	1 000 000	-

- modernizace, obnova a rekonstrukce stávajících objektů
- transformace nevyužívaných prostor nebo zařízení sloužících k jiné funkci na využití, které odpovídá lépe poptávce

¹⁶ Příjemcem podpory může být zemědělský podnikatel - fyzická i právnická osoba, nezemědělský podnikatel pouze pokud činnost zahajuje, nebo má kratší než dvouletou historii a neziskové organizace (včetně zájmových sdružení a spolků) s právní subjektivitou; žadatelem o dotaci nemůže být obec!

¹⁷ Příjemcem podpory může být zemědělský podnikatel - fyzická i právnická osoba, nezemědělský podnikatel **pouze pokud činnost zahajuje, nebo má kratší než dvouletou historii** a neziskové organizace (včetně zájmových sdružení a spolků) s právní subjektivitou; žadatelem o dotaci nemůže být obec!

		ROP Střední Čechy - 2.2 – Veřejná infrastruktura a služby cestovního ruchu	veřejnou podporu dle čl. 87 Smlouvy) 85% (minimální výše způsobilých výdajů na 1 projekt = 5 000 000,- Kč)		
	Rozvoj ubytovacích kapacit – v rámci Komunitního centra Pyšely	PRV - 1.3 b) Podpora cestovního ruchu ROP Střední Čechy - 2.2 – Veřejná infrastruktura a služby cestovního ruchu	60% CZV – MP 50% CZV – SP 40% CZV - VP ¹⁸ 60% CZV – MP 50% CZV – SP 40% CZV - VP ¹⁹	-	-
3.4 Služby obyvatelům	Rozšíření veřejného osvětlení (Pyšely + osady)	POV – dotační titul 1	50% (max. 200 000 Kč)	300 000	-
	Rozšíření rozhlasu (Pyšely + osady)	POV – dotační titul 1	50% (max. 200 000 Kč)	700 000	
	Rekonstrukce požární nádrže (Zaječice, Pyšely)	POV – dotační titul 1	50% (max. 200 000 Kč)	4 000 000	-
	Rozšíření hřbitova	POV – dotační titul 1	50% (max. 200 000 Kč)	1 500 000	-
CELKEM				318 565 243	

¹⁸ Příjemcem podpory může být zemědělský podnikatel - fyzická i právnická osoba, nezemědělský podnikatel **pouze pokud činnost zahajuje, nebo má kratší než dvouletou historii** a neziskové organizace (včetně zájmových sdružení a spolků) s právní subjektivitou.

¹⁹ MP – malý podnik, SP – střední podnik, VP – velký podnik (nad 250 zaměstnanců)

6 Závěr

Strategický plán rozvoje města Pyšely dokazuje, že se město Pyšely v posledních letech stále rozvíjí. Přibývá počtu obyvatel především v důsledku stěhování mladých lidí, což sebou do budoucna přinese nutnost udržení a zvýšení životní úrovně obyvatel, která je spojená mimo jiné s poskytovanými službami, vzděláním, možnostmi dopravy nebo kulturního a sportovního vyžití. Ohrožení životního prostředí může znamenat zvýšená zátěž automobilové dopravy, obec proto plánuje tento problém řešit podporou užívání hromadných dopravních prostředků, tedy například zavedením dalších autobusových linek a zřízením nových autobusových zastávek. Pro omezení negativního vlivu automobilové dopravy je třeba vybudovat nové komunikace, které by snížily prašnost a hluk v obci. Pro kvalitnější život v obci je nutné celkové zlepšení městského prostředí, především úprava náměstí, výstavba chodníků a revitalizace zámeckého parku. Nezbytností je také zlepšení podmínek základního vzdělání, což zahrnuje odstranění nevhodných prostor pro výuku v ZŠ a vybudováním nových prostor včetně specializovaných učeben a tělocvičny. Celkovou rekonstrukci potřebuje také místní MŠ, která kvůli azbestovým stěnám a nedostatečné kapacitě nevyhovuje současným nárokům na bezpečné a zdravé prostředí pro děti předškolního věku. Město bude podporovat i aktivity Mateřského centra „Zajíček“. Cílem nově zřízeného Komunitního centra Pyšely bude primárně environmentální výchova, vzdělávání, poskytování environmentálních informací a poradenství.

K ekonomickému rozvoji obce může v budoucnu významně přispět zvýšení cestovního ruchu. Obec plánuje zlepšit podmínky jeho rozvoje, podpořit výstavbu ubytovacích kapacit, které v obci chybí, sportovního a rekreačního vyžití, rekonstrukci muzea a historických památek. V oblasti propagace cestovního ruchu je nutné Pyšely prezentovat jako zajímavou destinaci cestovního ruchu, která může českým i zahraničním turistům nabídnout jak kvalitní zážitky, tak i služby. K propagaci cestovního ruchu v Pyšelích přispěje nově vybudované turistické informační centrum, nainstalované informační tabule a pamětní desky. Nemalou úlohu sehraje i prezentace Pyšel na zvláštním webovém portále či stávajících internetových stránkách města.

K ekonomickému rozvoji města významnou měrou přispěje i rozvoj zejména malého a středního podnikání a místní zaměstnanosti, který bude obec přímo i nepřímo podporovat. Pyšely budou pro zlepšení výše uvedených nedostatků podporovat projektové záměry, které budou konkrétním způsobem řešit určitý problém (prioritu) z definovaných kritických

(problémových) oblastí. Některé projekty již existují, jiné jsou ve fázi rozpracovanosti. Nejvyššími prioritami města je realizace projektového záměru rekonstrukce ZŠ, rekonstrukce náměstí a revitalizace zámeckého parku. Jelikož se jedná o urgentní priority, záměrem města je řešit tyto přednostně a v co nejkratším možném termínu. Jedinou překážkou je však aktuální nedostatek finančních prostředků v městském rozpočtu. I díky tomu se město rozhodlo pokusit se získat finanční prostředky ze strukturálních fondů EU, konkrétně z Regionálního operačního programu NUTS 2 Střední Čechy, který projekty tohoto typu bude podporovat v rámci prioritní osy Rozvoj venkova. Finanční prostředky pro další projekty se Pyšely pokusí získat v témže programu, případně v jiných operačních programech jako jsou například Program rozvoje venkova a Operační program životní prostředí nebo v rámci Programu obnovy venkova, financovaném z veřejného rozpočtu Středočeského kraje.

Současná dluhová služba Pyšel činí 18,17 %, což neumožňuje financovat projekty pomocí dalších bankovních úvěrů. Na povinné spolufinancování prvních třech projektů (rekonstrukce ZŠ, rekonstrukce náměstí, revitalizace zámeckého parku) chce proto město využít prostředků získaných prodejem obecních pozemků do soukromého vlastnictví. V případě získání dotací bude moci z těchto prostředků realizovat další definované projektové záměry.

Pyšely mají vysoký rozvojový potenciál, který dokládají řadou projektů jejichž cílem je zkvalitnit život ve městě a podpořit ekonomický rozvoj. Tento strategický plán rozvoje města Pyšely je v souladu s rozvojovými cíli Středočeského kraje, České republiky i celé Evropské unie, zejména Lisabonskou strategií, která se zaměřuje na následující oblasti:

- společnost založenou na znalostech
- vnitřní trh a podnikatelské prostředí
- trh práce
- udržitelný rozvoj.

Projekty, které jsou definované v tomto strategickém plánu rozvoje města, se však nebudou moci uskutečnit bez finanční podpory ze strukturálních fondů Evropské unie nebo národních dotací. Město Pyšely bude proto jakoukoli možnost využití podpory z výše vyjmenovaných zdrojů maximálně podporovat.

7. Přílohy

Příloha č. 1 Koncepce a programy Středočeského kraje dle oblastí, na které strategie rozvoje města Pyšely navazuje

<i>Oblast</i>	<i>Název koncepce, programu</i>
<ul style="list-style-type: none">• Regionální rozvoj	<ul style="list-style-type: none">• Program rozvoje kraje• Program rozvoje cestovního ruchu ve Středočeském kraji - část 3. Návrhová část - Strategie• Územní energetická koncepce
<ul style="list-style-type: none">• Kultura	<ul style="list-style-type: none">• Koncepce rozvoje muzeí a galerií Středočeského kraje na období 2004-2008
<ul style="list-style-type: none">• Sociální politika	<ul style="list-style-type: none">• Sociálně demografická analýza Středočeského kraje, SOCIOKLUB 2004
<ul style="list-style-type: none">• Školství	<ul style="list-style-type: none">• Výroční zprávy o regionálním školství (20.4.2007)• Dlouhodobé záměry v regionálním školství (5.4.2006)
<ul style="list-style-type: none">• Životní prostředí	<ul style="list-style-type: none">• Koncepce ochrany přírody a krajiny Středočeského kraje